



# 2024ko AURREKONTUEN FORU ARAU PROIEKTUAREN AURRETIAZKO GENERO ERAGINAREN TXOSTENA

<b>1. SARRERA .....</b>	<b>3</b>
1.1. BIZI KALITATEAREN ESPARRU DESBERDINETAN OINARRITUTAKO METODOLOGIA .....	4
1.2. GFAREN GENERO ZEHARKAKOTASUNAREN ESTRATEGIA AURREKONTUETAN, LAN PROZESUETAN ETA AURRERAPEN METODOLOGIKOETAN .....	8
1.2.1. LAN PROZESUA 14 AURREKONTU PROGRAMEKIN .....	8
1.2.2. AURREKONTU PROGRAMEN SAILKAPEN BERRIA GENERO GARRANTZIAREN ARABERA .....	12
1.2.3. ZERGA POLITIKAN GENERO IKUSPEGIA TXERTATZEKO LAN PROZESUA. ....	16
<b>2. GIPUZKOAKO GENERO-ADIERAZLEEN BENCHMARKING-AZTERKETA, EUROPAR BATASUNA ERREFERENTZIATZAT HARTUTA .....</b>	<b>20</b>
2.1. DENBORAREN ERABILERA .....	22
2.2. ENPLEGUA .....	23
2.3. PRESTAKUNTZA .....	24
2.4. ERRENTEN BANAKETA .....	25
2.5. ERABAKIAK HARTZEKO ALORRA .....	26
2.6. EMAKUMEEN AURKAKO INDARKERIA MATXISTA .....	27
<b>3. FUNTZIO PUBLIKOKO DATUAK .....</b>	<b>29</b>
3.1. LANGILERIAREN OSAERA 2023/07/31N .....	29
3.2. FAMILIA BIZITZA ETA LANA BATERAGARRI EGITEKO NEURRIAK .....	30
3.3. ADINAREN ARABERAKO DESBERDINTASUNAK .....	31
3.4. LANGILEEN PRESTAKUNTZARI BURUZKO DATUAK .....	31
<b>4. AZTERTUTAKO PROGRAMEN PISUA AURREKONTUAN.....</b>	<b>32</b>
4.1. PISUA AURREKONTU OSOAN.....	32
4.2. GENERO BERDINTASUN PLANERA ZUZENDUTAKO PISUA .....	38
<b>5. AZTERTUTAKO PROGRAMEN ANALISIA ERAGINA DUTEN PERTSONEN KOLEKTIBOEN ARABERA .....</b>	<b>40</b>
5.1. ADINEKOEI ZUZENDUTAKO PROGRAMAK .....	44
5.2. BEHAR BEREZIAK DITUZTENEI ZUZENDUTAKO PROGRAMAK .....	47
5.3. HAUR ETA NERABEEI ZUZENDUTAKO PROGRAMAK .....	50
5.4. POPULAZIO OSOARI ZUZENDUTAKO PROGRAMAK .....	53
5.5. HELDUEI ZUZENDUTAKO PROGRAMAK.....	56
5.6. KONPARAKETA 2023-2024 .....	58
<b>6. AZTERTUTAKO PROGRAMEN ERAGINA OINARRIZKO GAITASUNEN GAINEN..</b>	<b>59</b>
6.1. OINARRIZKO GAITASUNAK.....	59
6.2. PROGRAMEN ANALISIA GAITASUNEN ARABERA .....	60
6.3. KONPARAKETA 2023-2024 .....	62



<b>7. DIRU-SARREREN ETA ZERGA ALDAKETEN GENERO AZTERKETA .....</b>	<b>65</b>
7.1. HURBILPENA PFEZ ETA ONDAREAREN GAINEKO ZERGAREN DIRU-SARRERETARA.....	65
7.1.1. PERTSONA FISIKOEN ERRENTAREN GAINEKO ZERGA .....	65
7.1.2. ONDAREAREN GAINEKO ZERGA.....	68
7.2. GASTU FISKALAK .....	70
7.3. ZERGA-ALDAKETAK.....	73



## 1. SARRERA

Txosten honek aztertzen du nola eragiten duten aurrekontuek gipuzkoarron bizi-kalitatean, generoak sor ditzakeen desorekak ahalik eta gehien murrizteko helburuarekin.

Aurrekontuak generoaren ikuspegitik lantzea aurrekontu prozesuaren azterketa da. Helburu nagusia politika publikoek emakumeen bizi-kalitatean duten eragina ezagutzea da, gizonengan duten eraginarekin alderatuta. Politika publikoen emaitzen argazkia eduki ostean, egindakoaren egokitasun maila aztertu egin beharko da emakumezkoen zein gizonetzkoen bizi kalitatean duen eragina aztertu ahal izateko. Horrez gain, epe erdian funtsezkoa izango da Gipuzkoako emakume zein gizonetzkoen iritziak kontuan hartzea, Gipuzkoako Foru Aldundiaren (GFA) eskumenetatik abiatuta, egindakoaren asetze-maila analizatzeko eta beharrezkoa ikusten den ataletan hobekuntzak sartzeko asmoz. Azken finean, azterketa horien azken helburua eskainitako zerbitzu publikoen erabiltzaile erreal zein potentzialen partetik proposatutako aldaketak azterzea, ahal diren neurrian sartzeko joateko, alde kualitatiboari garrantzi berezia eskainiz.

Laburbilduz, aurrekontuak generoaren ikuspegitik zer nolako eragina duen ebaluatzeak ezinbesteko garrantzia du, aukera ematen baitu gastu eta sarreren politikak nolako eragina duten pertsonen ongizatean neurtzeko, baita gizartean eragin nahi diren aldaketak gauzatzen ari diren ala ez jakiteko ere.

Azterketa hauek egiterakoan ikuspegi ezberdinak erabil daitezke. Kasu honetan, pertsonen eta kolektiboen **gaitasunen ikuspuntua** hartzen da abiapuntutzat. Ikuskera honek zera aldarrikatzen du: politika publikoen arrakasta neurtzeko funtsezko parametroak talde jakin bateko emakume eta gizonen banakako nahiz taldeko premien betetze mailan oinarritu behar direla. Hortaz, “genero



ikuspegiko aurrekontuak" bizi kalitatean oinarritzen den giza garapen iraunkorraren kontzeptuarekin bat egiten du neurri handi batean.

Nazioarteko esperientzia gehienetan honelako azterketak gastuen azterketatik abiatu ohi dira eta hemen aurkezten dugun hau ere, gastu programen azterketa da, batez ere. Hala ere, Gipuzkoako Foru Aldundiak diru-sarrera nagusien gain eskumena duenez, proiektu honen barnean Ogasun eta Finantza Departamentuak zergak ere generoaren ikuspegitik lantzeko ahalegina egiten du, Pertsona Fisikoen Errentaren gaineko Zergatik abiatuta. Gure ustez sarreren gaineko analisi honek asko aberasten du hemen aurkezten dugun txostena.

Gipuzkoako Foru Aldundiarentzat proiektu honen balio estrategikoa agerikoa da, departamentu ezberdinetatik bultzatzen diren politiken arteko loturak eta koordinazioa ezartzen eta indartzen laguntzen duelako, besteak beste. Azken finean, proiektu honek zeharkako ikuspegia lantzen duenez, lan egiteko modu berriak bultzatzen ditu, helburu komun batzuk lortzeko asmotan politika publiko ezberdinen arteko sinergiak bilatzen ditu, hori guztia generoaren inguruko gogoeta arlo guztietan ezarri.

### **1.1. Bizi kalitatearen esparru desberdinetan oinarritutako metodologia**

Azterketa hori egiteko bizi kalitatean oinarrituta dagoen metodologia erabili da. Metodologia horrekin programa ezberdinek nola eragiten duten emakume eta gizonen bizi kalitatean aztertu nahi da, horretarako pertsonarentzat oinarritutako diren gaitasunak identifikatuz. Eta gure kasuan, gastu programen azterketa egiteko Amartya Sen-ek proposatutako gaitasun ikuspegiaren oinarrituta, Martha Nussbaum-ek garaturiko funtsezko gaitasunen zerrenda abiapuntu moduan erabili dugu, beti ere Foru Aldundiak dituen eskumenak kontuan hartuta. Egile hauen arabera, garapenaren helburua pertsonak izan behar dute eta ez bitartekoa soilik, eta garapen hori pertsonen aukerak zabaltzen dituen prozesuetatik ulertzen dute, baliotsu irizten dioten bizitza aurrera eramateko aukerak, hain zuzen ere. Ondo bizi ahal izateko funtsezkoa da norberak bizitza berrantolatzeke gaitasuna sustatzea, norbere ikuspuntutik gai sakonak eta



garrantzitsuenak zeintzuk diren kontuan hartuta. Proiektu honetan aukeratu diren oinarritzko gaitasunak honako hauek dira:

- Zaintza egokirako aukera
- Etxeko esparru egoki eta segururako aukera
- Diru sarrerak eskuratzeko aukera
- Aisialdirako eta kirola egiteko aukera
- Mugikortasun eta lurralde antolaketa egokietarako aukera
- Gizarte eta politika mailan parte-hartzeko aukera
- Ordaindutako lanerako aukera, baldintza egokietan
- Hezkuntza eta ezagutzarako aukera
- Osasunerako aukera
- Indarkeriarik gabeko bizitza librerako aukera

Aurrekontuak generoaren ikuspegitik aztertzeke saio honetan parte hartu dutenei eskatu zaie aukeratutako programak/jarduerak zein gaitasunetan eragiten duten markatzea. Goiko hamar gaitasun hauetatik, identifikatzeko zailenak lehena eta bigarrena dira, seguru asko, bietan esparru pribatuak garrantzi handia duelako eta ez gaudelako ohituta esparru publikoa eta pribatuaren arteko loturak ikusten. **Zaintzarako aukera** izateak esan nahi du behar zuzenak -biologikoak nahiz afektiboak-, asetzeko aukera dugula. Bizitzan zehar behar ditugun zaintza gehienak etxegunean asetzen dira eta emakumeen lana izan ohi dira, tradizionalki. Dena den, familiaz gain, sektore publikoak, pribatuak zein komunitarioak ere parte hartzen dute zaintza lanetan. Bestalde, **etxeko esparru egoki eta segurua** izatea oso garrantzitsua da; etxebizitza, egoitzak eta bestelako esparru domestikoak zaintzarako funtsezko eremuak direlako.

Honez gain, gaitasunen sailkapen honetan oinarritutako azterketak aukera ematen digu baloratzeko berdintasun alorrean ematen ari garen aurrerapausoak zenbateraino egokitzen diren Europako Kontseiluak onartutako Emakume eta gizonen arteko berdintasunerako estrategiarekin 2018-2023.



Horrelako azterketak egiteak, asmo handiko proiektu konplexu batean murgiltzea dakar. Horregatik, hainbat fasetan egin zen, denboran zehar. 2011n, lehen fasean, aurrekontu araudia egokitu zen, eta aurrekontuko programa guztien lehen sailkapen bat egin zen, genero ikuspegitik zuten garrantziaren arabera: altua, ertaina eta txikia. Hurrengo urtean, 2012an, genero-ikuspegitik garrantzi handia zuten programei buruzko azterlan bat egin zen (guztira, 17 programa, kudeaketa propioa aurrekontuaren osoaren %52,4). Hurrengo urteetan garrantzi ertaineko programak gehitu zitzaizkion azterlanari. Hala, 2014an 33 programa aztertu ziren guztira, hau da, aurrekontu propioaren %71.

Ondorengo ekitaldietan hainbat hobekuntza sartu ziren metodologian, azterlanari homogeneotasun handiagoa emateko eta emaitzak modu sintetikoan aurkeztu ahal izateko. Gainera, analisia etengabe egokitu behar izan da, Gipuzkoako Foru Aldundiko departamentuen egitura aldaketetara.

Oro har, ekitaldi bakoitzean Gipuzkoako Foru Aldundiaren kudeaketa propioa aurrekontuaren %60 eta %70 inguru aztertu da. Beraz, esan dezakegu aztertutako programak Gipuzkoako Foru Aldundiak sustatutako politika publikoen adierazgarri direla.

Txosten exekutibo honetan Gipuzkoako Foru Aldundiak aurrekontuan islatzen diren baliabideak zertan gastatzen dituen ikusten da, norengan iristen diren abian jarritako programak/jarduerak eta baita nolako aldeak dauden emakume eta gizonen artean ere. Proiektua, noski, ez da hemen gelditzen eta, politika publikoa hobetu nahi bada, hurrengo urteko aurrekontuetan pentsatzen hasi aurretik, hemen aurkezten den lana aztertzea komeniko da, jakiteko egindakoarekin lortu nahi ditugun helburuetara hurbiltzen ari garen ala ez. Ez dugu ahaztu behar genero aurrekontuen azken helburua politika publikoa hobetzea dela, emakume eta gizonen arteko desberdintasunak murriztearekin batera. Txosten honek, beraz, eztabaidarako tresna bat izan behar du eta



eztabaida horretan agintariek nahiz herritarrek parte hartu beharko lukete hurrengo urteko aurrekontuei begira aldaketak proposatzeko.

Kontuan izan behar da, gainera, Gipuzkoako Foru Aldundia udalen diru-emailea dela eta hauek direla baliabide publikoak kudeatzen dituztenak. Beraz, jakin nahi bada benetan nola eragiten duten baliabide hauek Gipuzkoako emakume eta gizonengan, beharrezkoa izango da Udalak ere horrelako azterketak burutzen hastea. Hori gauzatzeko era bat litzateke, udaletxeei emandako diru-laguntzen berri eskatzen zaienean, sexuen araberako datu desagregatuak eta programekiko herritarren iritzia ere eskatzea, besteak beste.

Txostena honela egituratzen da: sarrera honetan, egindako lanen testuinguru espezifikoak zehazten da, eta, ondoren, txostena eta aurrerapen metodologikoak hobetzeko egindako lanak zehazten dira. Bigarren atalean, diagnostiko orokorra egiten da, hau da, Gipuzkoako populazioaren argazki sintetikoak eskaintzen da eta Europako berdintasunerako estrategian erabiltzen diren adierazleak neurtzen dira, Gipuzkoako datuekin alderatuz. Hirugarren atalean, Gipuzkoako Foru Aldundiko langileek sexuen arabera sailkatuta azaltzen duten egitura eta ezaugarri nagusiak ematen dira. Laugarren atalean, berriz, aztertutako programen garrantzia laburbiltzen da, aurrekontuarekiko pisua neurtuz. Bosgarren atalean, programa horiek pertsonen bizi-kalitatean eragiteko ahalmena baloratuz, populazioaren kolektibo ezberdinetan nola eragiten duten aztertzen da. Seigarren atalean, gaitasunen gaineko analisia egiten da. Bukaeran, eranskinen atalean, sailek egindako fitxak eransten dira. Azkenik, zazpigarren atalean diru sarrera publikoak genero-ikuspegitik aztertzen dira.



## 1.2. GFaren genero zeharkakotasunaren estrategia aurrekontuetan, lan prozesuetan eta aurrerapen metodologikoetan

### 1.2.1. Lan prozesua 14 aurrekontu programekin

Aurrekontu Zerbitzuak, Berdintasunerako Organoarekin batera, 4 aurrekontu programa dituen proiektu pilotu bati ekin zion 2021ean, programa horietan berdintasun ikuspegia txertatzeko. Proiektu horrek jarraipena izan du eta, 2023ko hasieran, beste 10 aurrekontu programetara hedatu zen, hasierako 4 programetan eragiteari utzi gabe. Taula honetan jaso da prozesuan parte hartu duten programen zerrenda:

**Taula: Lan prozesuan parte hartzen duten aurrekontu programak**

DEPARTAMENTUA	AURREKO PROGRAMAK	PROGRAMA BERRIAK
Diputatu Nagusia		0120-200 Estrategia
Gobernantza	0210-110 Funtzio Publikoa	0230-300 Herritarren Partaidetza
Gizarte Politikak	0810-110 Adinekoen arreta	0830-310 Haurren eta nerabeen babesa
		0820-220 Aldizkako prestazio ekonomikoak
Ekonomia Sustapena	0410-100 - Lurralde Konpromisoa	0420-200 Zientziaren, teknologiaren eta berrikuntzaren sustapena
		0470-700 Proiektu estrategikoak
Kultura, Lankidetzak, Gazteria eta Kirolak	0940-400 Kirolaren sustapena	0910-120 Liburutegia, sustapena eta kultura hedapena
		0930-300 Haurren, nerabeen eta gazteen sustapena
Ingurumena		0310-130 Jasangarritasun energetikoa
Mugikortasuna eta Lurralde Antolaketa		0510-100 Garraioaren Antolaketa



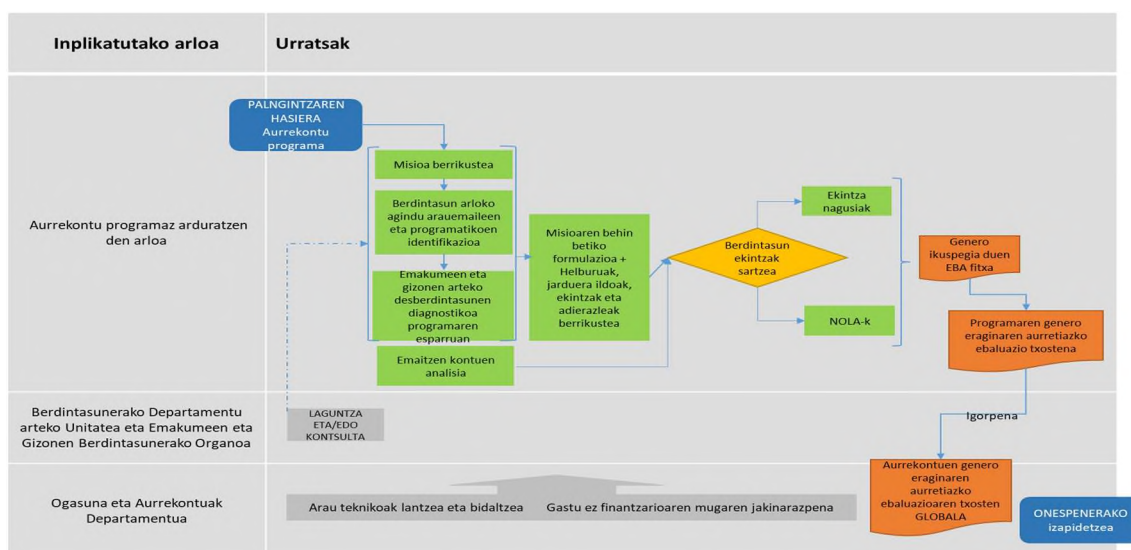


Lan prozesuan zehar, prozesuan laguntzeko metodologia bat erabili da, laguntza tekniko baten bidez. Metodologia horrek, hausnarketa-ekintzatik abiatuta, lehen planoan jarri nahi ditu gaur egungo egiteko moduak, horiekin lortutako emaitzak eta hobetzeko aukerak, bi helbururekin:

- **Genero ikuspegia txertatzea aurrekontu programen fitxetan**, fitxa horiek egiteko prozesua eta prozedura hobetuz, aurrekontuan jasotakoaren errealitatea isla dezaten eta plangintza oro gidatu behar duten barnekoherentziako irizpideei erantzun diezaieten.
- **Aurrekontu programak emakumeen eta gizonen berdintasunean duen eragin positiboa bermatzea**, eta, horretarako, genero eraginaren aurretiatzko ebaluazio txostenean erakustea, aurrekontu programak barne hartzen dituen berdintasun ekintzak.

Prozesuaren oinarria izan zen aurrekontu programetan genero ikuspegia txertatzeko prozedura, aldeaz aurretik probatu eta aurreko esperientzia pilotuan baliozkotutakoa. Prozesuan zehar, programen arduradunek urrats bakoitzean laguntzeko akonpainamendua izan zuten, tresna desberdinak eskainiz bakoitzaren programaren genero eraginaren aurretiatzko ebaluazio txostena egin arte. Diagrama honek prozedura hori erakusten du:

**Diagrama: Aurrekontu programa batean genero ikuspegia txertatzeko prozedura**





Prozesuan zerbitziburuek, programa bakoitzarekin lotutako teknikariek eta departamentuetako berdintasun unitateek parte hartu dute. Lan egiteko modua erdipresentziala izan da, lan saioak eta saioetatik eratorritako tutoretzapeko ariketak tartekatuz. Guztira 10 saio egin dira, online eta aurrez aurreko formatuak konbinatuta. Saio horietako batzuk osoko bilkurak izan ziren lantalde osoarekin, eta beste batzuk azpitaldetan edo aurrekontu programa bakoitzeko egin ziren. Horrela, taldeko saioak taldeen artean ezagutzak, esperientziak eta hausnarketak trukatzeko aprobetxatzen ziren, eta programa bakoitzeko saioek aukera ematen zuten laguntza pertsonalizatuagoa eta programa bakoitzaren behar espezifikoetara bideratuagoa eskaintzeko.

Metodologia parte-hartzaile eta praktiko horren bidez, ikaskuntza egoerak bultzatu nahi izan dira, non lantaldeek beraien «aurkitzen» duten beren ohiko lan prozesuetan genero ikuspegia txertatzeko modurik eraginkorrena.

Hauek dira prozesuaren emaitza nagusiak:

- **Aurrekontu programak aztertze eta aldatzeko eredu propio bat finkatzea**, Gipuzkoako Foru Aldundiaren ezaugarrietara egokitua. Eredu horrek aukera ematen du, modu arautuan, programak itxuraz genero-neutraltasun batetik ikustetik berdintasunaren lorpenarekiko lerrokatze kontziente batera igarotzeko. Finkapen hori honako alderdi hauetan islatzen da:
  - Prozesuan parte hartzen duten programen kopurua handitzea.
  - Aurrekontu programa berriek egindako analisiari esker, hamar kasuetatik bederatzitan genero arrakalak identifikatu ahal izan dira<sup>1</sup>. Arrakala horiek detektatzea garrantzitsua da, programen arduradunak jarduteko eta neurri zuzentzaileak hartzeko premiaren aurrean jartzen baititu. Hala, prozedurak aukera ematen du jardunaren xede den errealitatea hobeto ezagutzeko,

---

<sup>1</sup>Hamargarren programan, kontua ez da ez dela genero arrakalarik detektatu, baizik eta ez zegoela daturik diagnostikoa egiteko.



nahiz eta hobetu beharko den datu estatistikoaren eskuragarritasuna eta lantaldeek datu horiek interpretatzeko duten gaitasuna.

- Aginduetatik eta desberdintasunetatik ekintzen definiziora jauzi egiteak erresistentzia gehien sortzen dituen arren, eta oraindik ere zuzkidura ekonomiko oso txikiak ikusten diren arren, lantaldeak baloratu zuen proposatutako prozedurak erraztu egiten duela hori, esku hartzeko eremuetan berdintasuna sustatzen duten estrategia eta ekintza berriak identifikatuz.
- Azkenik, aipatu behar da, hasierako 4 aurrekontu programekin lankidetzan, protokolo edo gida bat prestatu dela Foru Aldundiko langileei laguntzeko genero ikuspegia txertatzen Aldundiaren aurrekontu programetan. Gida hori zabaltzea erabakitzen bada, beste elementu bat gehiago izango da, egiteko modu hori finkatzeko eta orokortzeko.
- Lan prozesuan parte hartu duten pertsonen berdintasunaren arloan lortutako ikaskuntza. Ikaskuntza horrek aukera ematen du politika sektorialetan genero zeharkakotasuna gauzatzeko, emakumeen eta gizonen arteko berdintasuna lortzeko konpromisozko jarrera sortuz eta ezagutza eta trebetasun espezifikoak lortuz.
- Genero ikuspegia jasotzen duten aurrekontuei buruzko gogoeta eta azterketa ildo berriak irekitzea. Hasierako 4 aurrekontu programetako batzuekin, plangintza faseik haratago egin da aurrera, kontuak emateari eta berdintasunean gauzatutako gastua aztertzeari ekiteko. Aurrerapen horiek lan ildo berriak ireki dituzte, eta horietako batzuk garatzen hasi dira.
- Aurrekontu programak berdintasunarekin lerrokatzeko xedez, programa horiek aztertzeko eta aldatzeko ereduak finkatzen ari bada ere, helburu pedagogiko bat ere betetzen ari da eta lan ildo berriak irekitzen, aurrekontuek berdintasunaren aurrerapenari egiten dioten ekarpena handitzeko. Aipatzekoa da parte hartzen duten aurrekontu programen



arteko heterogeneotasuna. Prozesuan parte hartu duten aurrekontu programak ez daude abiapuntu berean; aitzitik, egoera heterogeneo baten aurrean gaude, eta egoera hori kontuan hartu beharko da etorkizuneko ekintzei begira.

Aurreko guztia kontuan hartuta, beharrezkotzat jotzen da aurrekontu programekin lanean jarraitzea, emakumeen eta gizonen berdintasun printzipioa modu eraginkorrean txertatzeko moduan egon daitezen, eta hori aurrekontu fitxetan eta planteatutako helburuekin bat datozen esleipenetan islatuta gerta dadin. Horrela, aipatutako 14 programei laguntza ematen jarraitzea proposatzen da, eta, aldi berean, pixkanaka beste programa batzuk sartzea prozesuan.

### **1.2.2. Aurrekontu programen sailkapen berria genero garrantziaren arabera**

Aurrekontu programekin egindako lan ildoaz gain, esan bezala, beste lan ildo batzuk identifikatu dira, une desberdinetan elkartu behar direnak. Horietako bat aurrekontu programen genero garrantziaren araberako sailkapen berri bat izateko beharra da.

Egungo sailkapenak ez zuen zorrotasunik, ez eta erakunde osoak partekatzen zuen irizpide argirik ere programei puntuazioak emateko orduan, zeinaren ondorioz programa horiek kategoria desberdinetan sartzen ziren genero garrantziaren arabera. Horrela, Aurrekontu eta Finantza Zuzendaritzak, Berdintasunerako Organoarekin batera, sailkapen berri bat egin du, eta, gainera, tresna argia eta inplementatzeko erraza sortu du, datozen ekitaldietan sortuko diren programa berriak sailkatzeko balioko duena.

Sailkapen berria aurrekontu programek errealitatea berdintasunaren ikuspegitik eraldatzeko duten **inpaktu potentzian** oinarritu da, hau da: egiten dutena



baino gehiago (alderdi hori neurtzea generoaren arabera eragina ebaluatzeko tresnari baitagokio gehienbat), egin lezaketena baloratzen da. Horrek esan nahi du aurrekontu programa batek agian ez duela bere edukian berdintasuna txertatuta izango, baina horrek ez du eragozten berdintasuna lortzeko duen gaitasuna identifikatzea.

Inpaktu potentzial hori neurtzeko, 7 parametro zehaztu dira:

1. **Derrigortasuna:** Lehen irizpide honek aurrekontu programa batek bete behar dituen arau- eta programa-erantzukizunak aztertzen ditu, genero ikuspegia eta haren alderdi instrumentalak zeharkakotzeko betebeharrak orokorretatik haratago, hala nola datuak sexuaren arabera bereiztea edo hizkera ez-sexista erabiltzea. Irizpide hori 0 eta 2 puntu arteko eskalan kalifikatzen da, agindu arauemaile edo programatikotik eratorritako betebeharraren intentsitatearen arabera.
2. **Rolak eta estereotipoak:** Irizpide horrek esan nahi du aurrekontu programak genero mandatuaren hausturan edo aldaketan eragiteko duen potentzialtasuna aztertu behar dela, genero rolean eta gizarteak emakumeei eta gizonei ezartzen dizkien ikuspegi estereotipatueta agertzen baita, bi sexuen sozializazio bereziaren ondoriozko funtzioak bete ditzaten. Irizpide hori emakumeen eta gizonen arteko desberdintasunen oinarrian dagoen faktoreetako bat denez eta desberdintasun horiek betikotzen laguntzen duenez, 0 eta 4 puntu arteko eskala batean kalifikatzen da.
3. **Erantzunkidetasuna:** Irizpide honek aurrekontu programa aztertzen du, familiaren zaintza eta/edo bizitzaren iraunkortasuna berdintasunez birbanatzeko gaitasuna duen identifikatzen saiatuz. Horrek esan nahi du, funtsean, batetik, gizarteak erantzun egin behar diela zaintza premia gero eta handiagoi, zentzu zabalean hartuta; eta, bestetik, zaintza horiek emakumeen eta gizonen artean berdintasunez banatzen lagundu behar



duela, zaintza lan horiek egitean gizonen erantzukizuna eta parte-hartze ekitatiboa sustatuz. Aurreko irizpidean bezala, funtsezko elementua da desberdintasunak betikotzeko, eta 0 eta 4 puntu arteko eskala batean kalifikatzen da.

4. **Emakumeen autonomia eta ahalduntzea:** Irizpide honen bidez aztertzen da aurrekontu programak duen ahalmena emakumeek beren bizitzak eta ingurunea eskubide-, aukera-, sarbide- eta kontrol-berdintasunean eratzeko duten gaitasuna indartzeko. Emakumeen autonomia ekonomikoak, pertsonalak, sozialak eta politikoak berdintasunaren aurrerapenean funtsezko eginkizuna betetzen duenez, irizpide honen puntuazio tartera 0 eta 4 puntu artekoa da.
5. **Irismena:** Irizpide honek aurrekontu programak emakumeei eta gizonei eragiteko duen ahalmena ebaluatzen du. Irismena zuzena (adibidez, gazteen aisialdiko programa bat) edo zeharkakoa izan daiteke, hau da, erakunde publikoen, sozialen eta/edo pribatuen kulturen, egituretan eta prozeduretan eragin dezake. Kasu honetan, eskala 0 eta 4 puntu artekoa da, eragin zuzena, zeharkakoa edo biak batera izatearen arabera.
6. **Diru zuzkidura:** Irizpide honen bidez, aurrekontu programak emakumeen eta gizonen arteko berdintasuna bultzatzeko duen gaitasuna aztertzen da, aurrekontu esleipenaren arabera. Irizpide honen puntuazioa programaren aurrekontu esleipenak urteko aurrekontu osoarekiko duen portzentajearen oinarritzen da. Puntuaren eskala 0 eta 2 puntu artekoa da irizpide honetarako.
7. **Iraunkortasuna:** Irizpide honek kontuan hartzen du aurrekontu programaren iraunkortasuna eta epe luzera egiturazko aldaketak sortzeko gaitasuna. Irizpide honen puntuazioa 0 eta 2 puntu artekoa da.

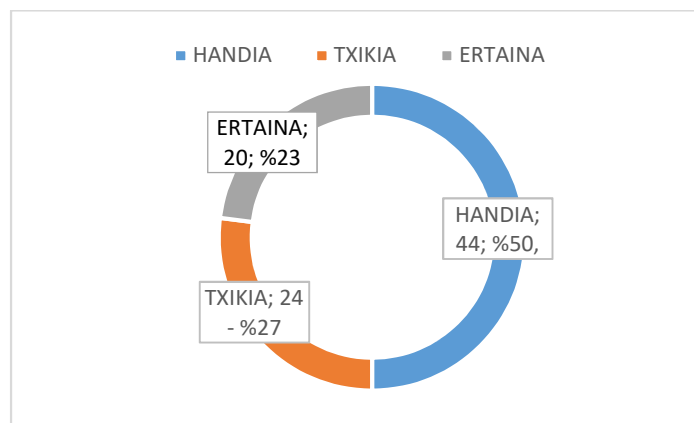


Diseinatutako baremoa aplikatuz, 88 aurrekontu programa sailkatu dira 2024ko EBA fitxak erreferentziatzen hartuta, eta, aurrekontu esleipenerako, 2023ko EBA fitxak hartu dira erreferentziatzen.

Sailkapen berria ez da EBA ingurunean erabili oraindik 2024ko aurrekontua planifikatzeko, baina 2025eko aurrekontua planifikatzeko integratzea aurreikusten da. Sailkatutako 88 programetatik 44 garrantzi handikoak dira (% 50), 20 garrantzi ertainekoak (% 23) eta 24 garrantzi txikikoak (% 27).

**Taula: .** **Kategoria bakoitzeko aurrekontu programen guztizkoa**

GARRANTZIA	PROGRAMA KOP.
HANDIA	44
ERTAINA	20
TXIKIA	24



Orain arte egindako sailkapen zehatzaren emaitza txosten honen eranskinetan jaso da.



### **1.2.3. Zerga politikan genero ikuspegia txertatzeko lan prozesua.**

Gipuzkoako Foru Aldundia lan bateratua egiten ari da 2021. urtearen amaieraz geroztik Emakumeen eta Gizonen Berdintasunerako Organoaren eta Zerga eta Finantza Politikako Zuzendaritzaren artean, zerga araudia berdintasunarekin lerrokatzeko eta haren prestaketa berdintasunaren arloan dauden legegintza aginduetara egokitzeko, bereziki Emakumeen eta Gizonen Berdintasunerako 2/2015 Foru Arauak sartutakoetara.

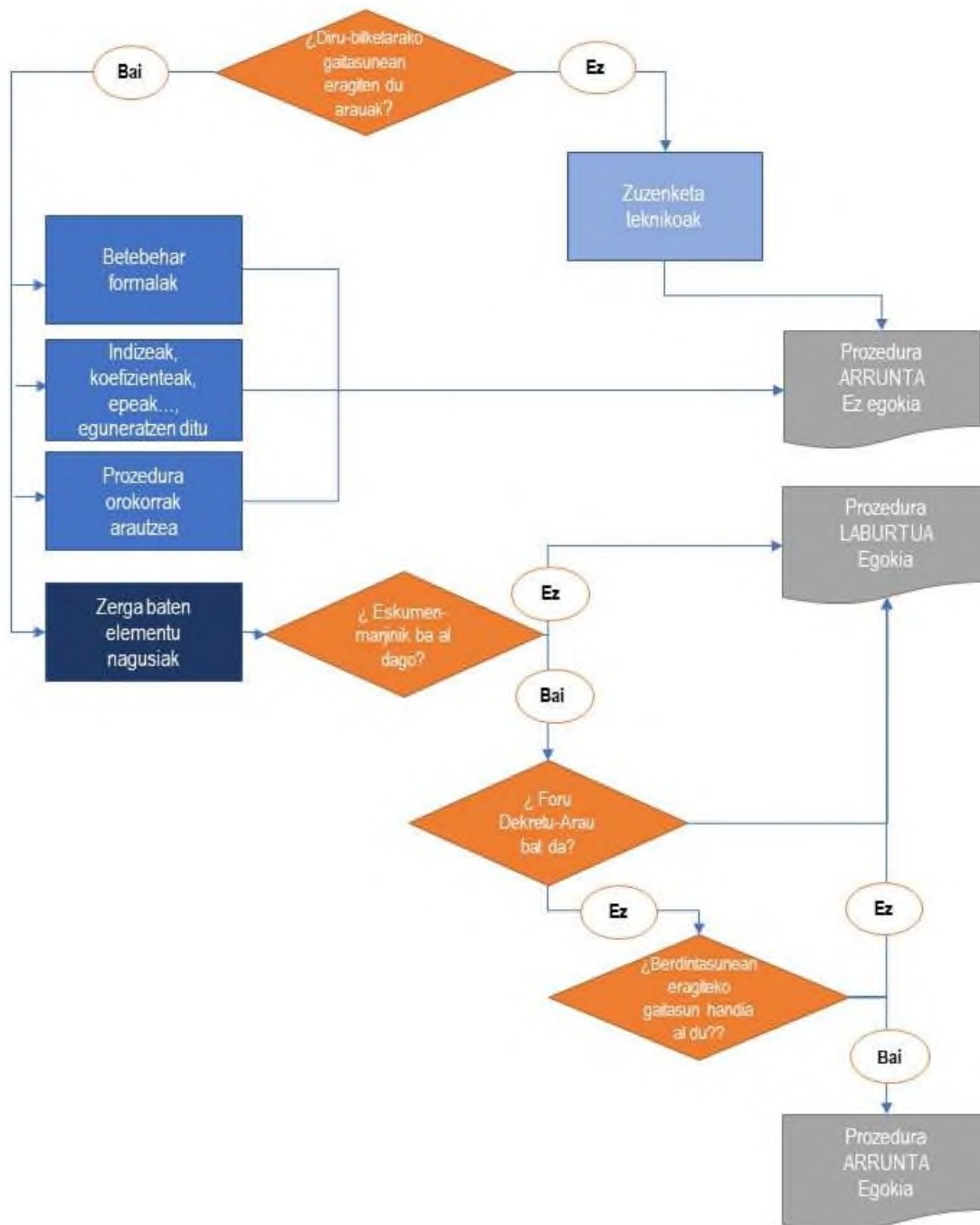
Prozesu horri esker, sakon aztertu ahal izan dira zerga arloan jarduten duten emakumeen eta gizonen arteko desberdintasunak, bai eta araudian aldaketak sartzeko aukerak ere, berdintasunean duten eragin positiboa bermatzeko. Gainera, arlo horretan aurrera egiten eta hobetzen jarraitzeko zenbait premia agerian uzteko eta horiei erantzuteko aukera eman du. Horietako bat izan da jarduketa protokolo bat egitea, arauen tipologiaren eta horiek berdintasunean eragiteko duten gaitasunaren arabera. Protokolo horrek zerga araudiaren berezitasunak islatuko ditu, eta aukera emango du genero eraginaren aurretiazko ebaluazio txostenak egiteko ahaleginak arrazionalizatzeko. Berezitasun horiek lotuta daude, batez ere, Gipuzkoako zerga sistemaren eskumen mugekin eta Ogasun eta Finantza Departamentuak sortzen duen arau bolumen handiarekin, batzuetan oso epe estuekin.

Protokolo hori 2023an itxi zen, eta aukera eman du lan esparru egonkor bat definitzeko bi zuzendaritzen artean, betiere zerga politikaren bidez berdintasuna lortzeko bidean aurrera egiteko helburuarekin.





Hurrengo diagramak adostutako prozedura laburbiltzen du:



Iturria: Geuk egina, Ogasun eta Finantza Departamentuko eta Emakumeen eta Gizonen Berdintasunerako Organoko langileekin egindako hausnarketa-ekintza prozesuaren ondoriozko lana eta ikaskuntzak oinarri hartuta.



Bestalde, protokoloaren osagarri gisa, lantalde iraunkor bat sortu da. Sei hilean behin biltzen da, eta honako osiera hau du:

- **Zerga eta Finantza Politikako Zuzendaritzaren araudi arloa:** arauak egiteko lanak koordinatzen ditu, genero ikuspegia integratuz. Horretarako, Azterlanen Arloak egindako genero azterketatik eta Berdintasunerako Unitatearen aholkularitza abiatuta, Departamentuko zuzendaritza taldeari proposatzen dizkio proiektuan har daitezkeen neurriak, emakumeen eta gizonen berdintasunean eragin positiboa izan dezaten.
- **Zerga eta Finantza Politikako Zuzendaritzaren azterlan arloa:** izapidetzen den arauaren genero azterketa egiten du, Berdintasunerako Unitatearen laguntzarekin, eta arau-proiektuaren azpian dauden desberdintasun nagusiak identifikatzea ahalbidetzen duten genero-egokitasuna, arau-betebeharrak eta aldagai garrantzitsuak identifikatzen ditu, tributuen eta salbuespen fiskalen genero inpaktua ezagutzeko.
- **Ogasun eta Finantza Departamentuko Berdintasunerako Unitatea:** arauetan genero ikuspegia txertatzeko aholkuak ematen ditu, eta arau-aginduak, desberdintasunak eta berdintasuneko neurriak identifikatzen laguntzen du.
- **Emakumeen eta Gizonen Berdintasunerako Organoa:** araudian genero ikuspegia txertatzeko aholkuak ematen ditu, egiaztapen txostenak egiten ditu eta Lantalde Iraunkorraren bilerak deitzen ditu.



#### **1.2.4. Genero Eraginaren Aurretiazko Ebaluazio Txostenaren eredu berria definitzeko lantaldea.**

Azaldu den bezala, 14 aurrekontu programekin egindako lan prozesuak aukera eman du aurrekontuetan emakumeen eta gizonen berdintasunaren inguruko lan ildo berriak identifikatzeko. Horietako beste bat aurrekontuen genero eraginari buruzko txosten eredu berri baten beharra izan da, aurreko prozesuekin bat datorrena, eta, aldi berean, aurrerapenak neurtzeko eta erronka berriak identifikatzeko balioko duena.

Aurreko ekitaldietako aurrekontuen genero eraginari buruzko txostenen egiaztapenek ere adierazten zuten zenbait aldaketa egin behar zirela txosten-ereduan, eta, beraz, helburu hori duen lantalde bat eratu da. Ogasun Departamentuko eta Berdintasunerako Organoko langileek osatzen dute lantaldea, laguntza tekniko baten laguntzarekin.

Badago, dagoeneko, txosten-eredu berriaren zirriborro oso aurreratu bat, 2024ko aurrekontuetan ezarri ezin izan dena, baina datozen urteetarako ibilbide orria markatzen duena. Horrez gain, Kontu Orokorraren genero eraginari buruzko txosten-eredu berri bat proposatzea ere aurreikusten da, Aurrekontuena osatuko duena eta berdintasunaren ikuspegitik aurrekontuak planifikatu, gauzatu eta ebaluatzeko zikloan beste pieza bat izango dena, etengabeko hobekuntza prozesu luze batean.

Ildo horretan, EBA tresnan sar daitezkeen aldaketa metodologikoak lantzen ari dira, programentzat errazagoa izan dadin tresnan bertan programa bakoitzaren genero eraginaren aurretiazko ebaluazio txosten espezifikoak sortzea, eta, aldi berean, eragin globala neurtzea ahalbidetuko duten adierazle berriak modu errazean sortzea, kontuan hartuta epe laburrak izaten dituztela aurrekontuak izapidetzeko.

Horrenbestez, aurreikusten da genero eraginaren aurretiazko ebaluazioaren txosten-ereduan aldaketa garrantzitsu horiek normaltasunez aplikatu ahal izatea, bai diru-sarreraren zatian, bai gastuen zatian, 2025eko aurrekontutik aurrera.

## 2. GIPUZKOAKO GENERO-ADIERAZLEEN BENCHMARKING-AZTERKETA, EUROPAR BATASUNA ERREFERENTZIATZAT HARTUTA

Azken urteetan Gipuzkoako gizon eta emakumeen arteko berdintasunari buruzko erreferentziazko adierazleen bilakaerak, oro har, ibilbide positiboa izan du, emakumezkoen jatorrizko egoera okerragotik abiatuta, beti ere. Hala ere, oraindik ere urrats asko eman behar dira benetako egoera parekidea lortzeko eta mendeetako bazterketa egoeraren ondorioak gainditzeko. Horrez gain, azken urteotako krisi ekonomikoaren ondorioz, gizartearen sektore guztiak kaltetuak izaten ari dira, langabezia areagotuz, ongizate estatuko zenbait zerbitzuetan murrizketak ezarriz, zeharkako zergak handituz... Gainera, errenta maila baxuko eta babesik gabeko pertsonengan eragina askoz kaltegarriagoa izaten ari da, jakin dakigularik, pobreziaren tasa neurtzeko erabiltzen dugun adierazleak emakume eta gizonen arteko arraila altua erakusten duela.

Europako datuekin konparaketa egiten hasi aurretik, Gipuzkoako populazioaren oinarritzko datu batzuk aztertuko ditugu. 2023ko urtarrilaren 1ean 719.875 biztanle zituen Gipuzkoak; horien %19,0k 19 urte edo gutxiago zituen; %57,7k, berriz, 20 eta 64 urte bitarteko tartean zeuden; eta azkenik, biztanleria osoaren %23,3k 65 urte edo gehiago zituen.

### 2.1. TAULA. Gipuzkoako biztanleak adin tarte eta sexuaren arabera (2023/01/01)

	0 - 19		20 - 64		>= 65		Guztira	
<b>Emakumeak</b>	65.965	48,3	207.191	49,9	95.393	56,8	368.549	51,2
<b>Gizonak</b>	70.547	51,7	208.169	50,1	72.610	43,2	351.326	48,8
<b>Guztira</b>	<b>136.512</b>	<b>100,0</b>	<b>415.360</b>	<b>100,0</b>	<b>168.003</b>	<b>100,0</b>	<b>719.875</b>	<b>100,0</b>

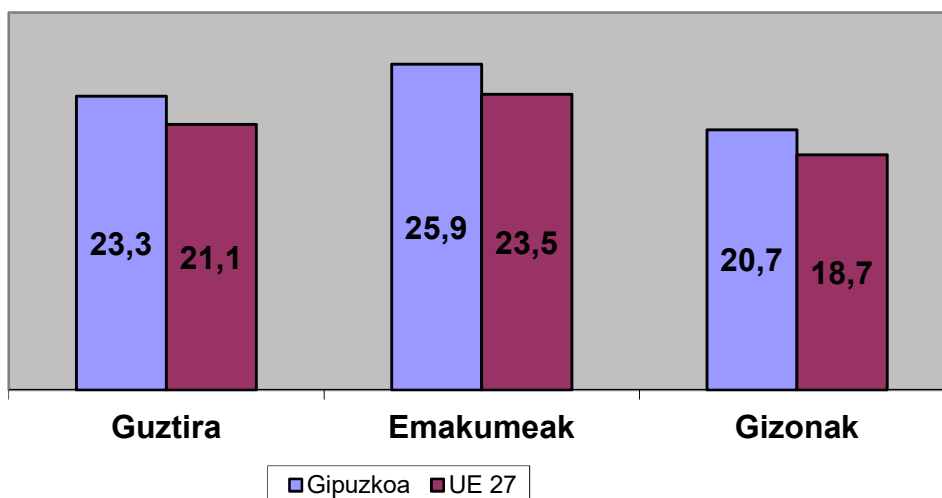


Sexuaren arabera, 368.549 emakumeak ziren (%51,2), eta beste 351.326 gizonezkoak (%48,8). Adina eta sexuaren arabera sailkatuta portzentajeak nabarmen aldatzen dira:

- 0-19 urte bitartean, gizonezkoak zertxobait gehiago dira: %51,7.
- Berdin gertatzen da 20-64 urte bitartean: gizonezkoak %50,1 dira.
- Baina 65 urte edo gehiagokoen tartean datuak aldatu egiten dira: emakumeak populazio tarte horren %56,8 dira eta gizonezkoak %43,2.

Gipuzkoan adinekoen pisua handia da biztanlerian: hori ondorioztatu daiteke EB27ko bataz besteko datuekin alderatuta. Gipuzkoan, 65 urte edo gehiagoko biztanleak populazio osoaren %23,3 dira eta European, berriz, %21,1, hau da, 2,2 puntuko aldea dago. Alde hori, oraindik nabarmenagoa da emakumeen kasuan (2,4 puntu: %25,9 Gipuzkoan eta %23,5 UE27n); gizonezkoetan, berriz, aldea 2,0 puntukoa da (Gipuzkoan %20,7 dira eta UE27n %18,7). Honek zerikusia du Gipuzkoan bizi itzaropena oso altua izatearekin, izan ere 2021eko datuen arabera, emakumeen kasuan 86,4 urte arteraino iristen baita, eta gizonezkoen kasuan 80,7 urte arteraino. UE27ko herrialdeentzat, aldiz, emakumeen kasuan 82,9 urte arteraino iristen da eta 77,2 urte arteraino gizonezkoentzat. Honek zera erakusten du: adinekoei zuzendutako politika publikoen beharrak (zaintza, diru sarrerak, e.a.) garrantzi berezia izan behar duela aldundiaren egitasmoetan.

## 2.1. GRAFIKOA. 65 urtetik gorako biztanleriaren pisua biztanleria osoan



Iturria:

Eustat eta Eurostat.



Europar Batasuna erreferentziatzat hartuta egin behar dugun benchmarking edo alderaketa honetan 6 arlo aztertuko ditugu: denboraren erabilera; enplegua; prestakuntza eta prestakuntzarako sarrera; errenten desberdintasuna; erabakiak hartzeko alorra; eta emakumeen kontrako indarkeria.

## 2.1. Denboraren erabilera

Nabarmenak dira genero ikuspuntutik topatzen diren desberdintasunak denboraren erabileraren aldetik. Datuak ditugun herrialde guztietan emakumezkoek gizonezkoek baino denbora gehiago jarduten dute etxeko eta zaintza lanetan eguneko.

Gipuzkoako emakumeek gizonezkoek baino 1 ordu eta 34 minutu gehiago eskaintzen diote egunero zaintza eta etxeko lanei. Halere, diferentzia hori ia-ia ordubetean jaitsi da azken 10 urteetan; 2008an alde 2 ordu eta 25 minutukoa zen. Gainera, alde hori EBren batez bestekoaren azpitik dago modu nabarmenean.

Aisiari dagokionez, berriz, justu kontrakoa gertatzen da: herrialde guztietan gizonezkoek emakumezkoek baino denbora gehiago eskaintzen diote aisiari. Europan batez beste ordu bete eta 12 minutu gehiago eskaintzen diote, eta Gipuzkoan 50 minutu.

Emakume eta gizonen arteko arrailaren arrazoi nagusienetakoa aurretik aipatutako zaintza eta etxeko lanei eskainitako denboran ematen den arrailan bertan daukagu: aisiarako aukera murriztagoa dute, oro har, emakumeek, lan erreproduktiboaren ardura nagusia jasaten baitute.

EAEko biztanleria landunaren gainean berriki argitaratu diren datuei dagokionez, gainera, eguneko etxeko eta zaintza lanei eskainitako ordu kopuruak aztertzen baditugu, emakume eta gizonen arteko arraila 3 ordu eta 15 minutukoa da. Hau da, lanean ari den biztanleriaren artean dagoen arraila, populazio osoan dagoena baino askoz handiagoa da.



## 2.2. Enplegua

Enplegua lortzeko aukera txikiagoa da emakumeen artean. 2022an, 20 eta 64 urte arteko emakumeen okupazio tasa %72,0koa zen Gipuzkoan, eta gizonena, berriz, %80,1ekoa (8,1 puntuko aldeq). Hala ere, EB-27ko batez bestekoa baino txikiagoa da (10,7 puntu). Azken datuen arabera, Gipuzkoako okupazio tasaren arrakala 2,0 puntu igo da 2021etik 2022ra bitartean, eta Europakoa, berriz, 0,2 puntu jaitsi da.

Emakumeen enplegua sektoreka aztertzen badugu, zera ikus daiteke: emakume landunen %86,1 zerbitzuen sektorean ari da lanean. Industria sektorean desoreka nabarmena da: bertan gizonen %35,0ak lan egiten duen bitartean, emakumezkoen %12,1ak besterik ez du lan egiten. Eraikuntzan ere ageri da desberdintasuna: gizonen %9,2ak lan egiten du sektore honetan, baina emakumezkoen %1,4ak besterik ez. Banaketa hau, gainera, egonkorra da urteetan zehar, estrukturala dela esan daiteke.

### 2.2. TAULA. Biztanleria landunaren banaketa sektore eta sexuaren arabera

2022		
Sektorea	Emakumeak	Gizonak
Nekazaritza	0,5	1,2
Industria	12,1	35,0
Eraikuntza	1,4	9,2
Zerbitzuak	86,1	54,6
<b>Guztira</b>	<b>100</b>	<b>100</b>

Eustat. BJA

Bestalde, nabarmentzekoa da emakumeek proportzio handiagoan lan egiten dutela lanaldi partzialean. 2022an, besteren kontura lan egiten zuten emakumeen %27,8k lanaldi partzialean lan egiten zuen, eta ehuneko hori %9,0 baino ez da gizonen artean. Hau da, arrakala 18,8 puntukoa da.

Nabarmentzekoa da Europa mailan lanaldi partzialean ari diren emakume portzentajea (%29,2) Gipuzkoako baino handiago dela, eta gizonen artean, berriz, antzekoa dela (%9,3). Baina Europan emakume eta gizonen arraila are



handiagoa da, hor ere genero desberdintasuna errotuta baitago, gurean bezalatsu.

Susperraldi ekonomikoaren azken etapan (2013-2019), eta covid-19aren pandemiak eragindako krisiaren aurretik, gizonak gehiago sartzen ziren lan-merkatuan, eta emakumeak, aldiz, gelditu egin ziren. Hala, bi sexuen arteko okupazio arrakalak gora egin zuen, baita gizonezkoen eta emakumezkoen langabezia-tasen arteko aldeak ere. Krisia hasi zenean, 2007an, gizonen langabezia-tasa emakumezkoenak baino gehiago egin zuen gora. Horrela, 2009tik 2013ra bitartean, emakumeen langabezia-tasa gizonena baino txikiagoa izan zen. Baina 2014tik aurrera, susperraldi ekonomikoarekin, joera hori aldatuz joan zen.

Okupazio tasa txikiagoa izateak, eta aldi berean, lanaldi partziala gehiago erabiltzeak, zerikusia du aurreko puntuan aipatu ditugun denboraren erabileraren datuekin: emakumeek denbora gehiago ematen dute zaintza eta etxeko lanetan, eta ondorioz, denbora gutxiago dute lan merkatuan parte-hartzeko, besteak beste.

### **2.3. Prestakuntza**

Emakumeek, batez beste, gizonezkoek baino hezkuntza maila altuagoa lortzen dute. Arraila emakumeen aldekoa izateaz gain, Gipuzkoako emakumeek lortutako mailaren bilakaera positiboa da.

Horrela, 30 eta 34 urte bitarteko emakumeen %53k unibertsitate ikasketak ditu, eta EB-287o batez bestekoa, berriz, %47koa da. Beraz, egoera hobean gaude prestakuntzari dagokionez. Gainera, gizonekiko aldea nabarmena da adierazle honi dagokionez: 30-34 urteko gizonen %43k unibertsitate ikasketak ditu, hau da, 10 puntuko aldea dago (EB-27n ere, aldea 10 puntukoa da).





Dena den, ingeniaritza eta zientzietako ikasketei dagokionez, emakumeen presentzia txikiagoa da; eta Gipuzkoan industriak duen pisua kontuan hartuta, horrek beraien lan merkaturako sarbidea mugatzen du.

### 2.3 TAULA. Unibertsitate ikasketa bukatutako ikasleen ehunekoa, sexuka (2020/2021 ikasturtea)

	Gizonak	Emakumeak	Guztira
Arteak eta humanitateak	34	66	100
Zientziak	45	55	100
Osasuna	21	79	100
Gizarte eta juridikoak	39	61	100
Ingeniaritza eta arkitektura	72	28	100

### 2.4. Errenten banaketa

Bloke honek desoreka nabarmena erakusten du gizon eta emakumeen artean. Emakumezkoek errenta txikiagoak jasotzen dituzte eta egindako lanagatik diru-sarrera gutxiago lortzen dute; beraz, kopuruari dagokionez, aldeak nabarmenak dira. Esaterako, azken datuen arabera (2021eko Pertsona Fisikoen Errentaren gaineko Zerga), emakumeek aitortutako batez besteko errenta 20.554 eurokoa da, eta gizonezkoena, berriz, 30.610 eurokoa; hau da, 10.056 euroko aldea dago.

### 2.4 TAULA. PFEZ aitortzaileen batez besteko errenta sexuka

	Emakumeak		Gizonak		Arraila	
<b>2009</b>	15.468		25.865		40,2	
<b>2010</b>	15.161	-2,0	26.058	0,7	41,8	+1,6p.p.
<b>2011</b>	15.604	2,9	26.193	0,5	40,4	-1,4 p.p.
<b>2012</b>	14.987	-4,0	25.080	-4,2	40,2	-0,2 p.p.
<b>2013</b>	14.921	-0,4	25.080	0,0	40,5	+0,3 p.p.
<b>2014</b>	15.681	5,1	25.829	3,0	39,3	-1,2 p.p.
<b>2015</b>	16.280	3,8	26.607	3,0	38,8	-0,5 p.p.
<b>2016</b>	16.738	2,8	27.305	2,6	38,7	-0,1 p.p.
<b>2017</b>	17.666	5,5	28.425	4,1	37,9	-0,8 p.p.
<b>2018</b>	18.342	3,8	29.315	3,1	37,4	-0,5 p.p.
<b>2019</b>	19.910	8,5	30.446	3,9	34,6	-2,8 p.p.



<b>2020</b>	19.658	-1,3	29.979	-1,5	34,4	-0,2 p.p
<b>2021</b>	20.554	4,6	30.610	2,1	32,9	-1,5 p.p

zenbatekoak eurotan

(\*) Batez besteko errentaren kalkulua: Emakume eta gizonen batez besteko errenta kalkulatzeko, banakako aitortpenetan eta familia unitatean sartu gabekoen aitortpenetan, aitortzaile bakarrekoak direnez, bakoitzari dagokion sexua egotzi zaie. Baterako aitortpenetan, ordea, -bi ezkontide dauden kasuetan- bi aitortzaile hartu dira kontutan eta bakoitzari bere laneko eta jardueretako errentak egotzi zaizkie, kapitalaren errentak erdibana egin diren bitartean.

Aurreko taulak erakusten dituen errenta desberdintasunak ulertze aldera, zenbait faktore eduki behar dira kontutan: lehenik eta behin, aurretik aipatu dugun moduan, emakumeen portzentaje altuago batek egiten du lan lanaldi partzialean. Bestalde, asko dira oraindik soldatapeko lanik ez duten emakumeak, senarrekin baterako aitortpena egiten dutenak. Horien kasuan, aitortzaile moduan kontutan edukitzen dira, baina beraien errenta maila oso baxua da (bikotearen kapital etekinen erdia, hain zuzen ere). Eta azkenik, sexuaren araberako lanaren sektorekako banaketa dela-eta, feminizatutako sektoreak tradizionalki soldata baxuagokoak izan dira (zaintza lanak, merkataritzako lanak, bulegokoak,...).

Bestalde, pobrezia adierazleak erakusten dute horrek neurri handiagoan eragiten dietela emakumeei (2018ko AROPE tasa %19,7 da emakumeentzat eta %18,7 gizonezkoentzat). Europan, pobrezia eta bazterketa arriskuan dauden emakumeen proportzioa handiagoa da (%23,3), eta gizonezkoekin (%21,6) dagoen alde ere handiagoa da (1,7 puntu).

## 2.5. Erabakiak hartzeko alorra

Alor honi dagokienez, esan beharra dago oraindik egiteko asko dagoela, nahiz eta aurrerapenak, gehienbat esparru publikoan, enpresaren eremuan desorekak jarraitu egiten baitute.

Enpresen zuzendaritza karguei buruz eskuragarri dauden azken datuek (2016ko Lan Merkatuaren Zentsua) erakusten dute emakumeen presentziak behera egin duela: 2008an, zuzendaritza karguak betetzen zituzten emakumeak %28,8 ziren;

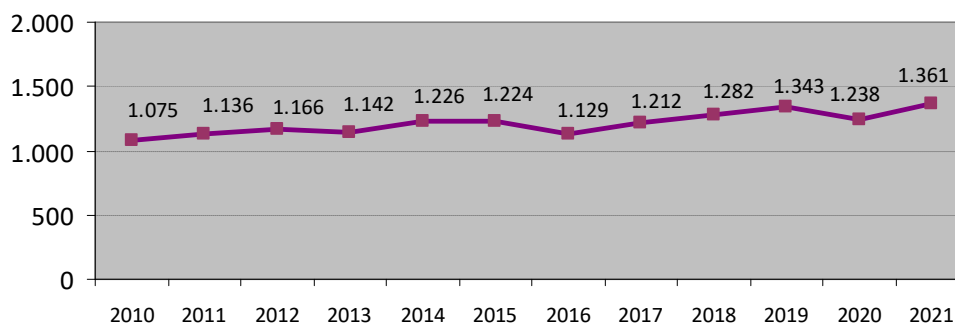


2012an, portzentaje hori %32,7ra igo zen; baina, 2016an %30,3ra jaitsi zen. Antzeko joera ikusten da Garapen Jasangarrirako 2030 Agendaren Genero Berdintasunaren 5. helburuan (emakume eta neska guztiak ahalduntzea). Ildo horretan, zuzendaritza karguetan emakumeek duten presentziari buruzko adierazleak erakusten du EAEn helburu horretatik urruntzen ari garela. Emakumeen proportzioa %36,7koa zen 2015ean, baina beheranzko joera etengabea ikusten da, eta %31,68koa da 2020an.

## 2.6. Emakumeen aurkako indarkeria matxista

Gipuzkoan, emakumeen aurkako indarkeriak oraindik ere biktima asko jasotzen ditu urtero. 2021ean, 1.361 emakume izan ziren indarkeriaren biktima, eta azken urteetako urteko datuek goranzko joera erakusten dute.

### 2.2. GRAFIKOA. Genero-indarkeriaren biktima diren emakumeak Gipuzkoan



Iturria: Eusko Jauriaritza. Segurtasun Saila. Segurtasunaren Koordinaziorako Zuzendaritza.



## 2.5. TAULA: Gizon eta emakumeen arteko berdintasuna Gipuzkoan eta Europan

	Gipuzkoa	EB	Benchmarking
<b>DENBORAREN ERABILERA</b>			
Zaintza eta etxeko lanei eskainitako denbora 2018(emakumeen denbora – gizonezkoena; oo:mm)	+1 ordu 34 min	+2 ordu 35 min <sup>(1)</sup>	++
Aisiari eskainitako denbora 2018 (emakumeen denbora – gizonezkoena; oo:mm)	- 50 min	- 72 min <sup>(1)</sup>	+
<b>ENPLEGUAREKIKO HARREMANA</b>			
Emakumezkoen okupazio-tasa. 20-64 urte (2022)	%72,0	%69,3	+
Okupazio-tasa: gizon eta emakumeen arteko arraila (2022)	-8,1 p.p.	-10,7 p.p.	++
Emakumezkoen langabezia-tasa. (2022)	%7,3	%6,5	--
Langabezia-tasa: gizon eta emakumeen arteko arraila (2022)	+ 0,7 p.p.	+ 0,6 p.p.	-
Lanaldi partzialean lan egiten duten emakumeak (2020). EAE	%27,7	%29,7	-
Lanaldi partziala: gizon eta emakumeen arteko arraila (2020) EAE	18,7 p.p.	21,3 p.p.	+
<b>PRESTAKUNTZA ETA PRESTAKUNTZARAKO SARRERA</b>			
Gutxienez bigarren hezkuntzako ikasketak dituzten 20-24 urteko emakumeak (EAE. 2019)	%96,0	%86,4	++
Unibertsitateko ikasketak dituen 30-34 urte bitarteko biztanleria: emakumeak (EAE.2019)	%53,0	%47,0	+
<b>ERRENTEN DESBERDINTASUNA</b>			
Emakumezkoen pobrezia eta bazterketa arriskuaren AROPE (2018)	%19,7	%23,3	+
Pobrezia eta bazterketa arriskuaren AROPE tasa: gizon eta emakumeen arteko arraila (2018)	1,0 p.p.	1,7 p.p.	--
<b>ERABAKIAK HARTZEKO ALORRAK</b>			
Emakumezkoak Parlamentuan (2019)	%50,0	%40,7	++
Emakumezkoak Gobernuan (2019)	%44,4	%48,1	-
Emakumezkoak enpresa zuzendaritza-karguetan (GJH. 2020)	%31,7	%36,0	-

Oharra: +/-/= ikurrak gizon eta emakumeen arteko berdintasunean gaur egungo egoera edo azken urteetako bilakaera aldeko/kontrako/berdina adierazten du. : Ez dago emaitzarik/ ezaugarri bereizgaririk gabeko emaitza.

Iturria: Eustat, Eurostat, Gipuzkoako Foru Aldundia, Eusko Jarularitza eta INE-k argitaratutako datuetan oinarritutako emaitzak.

(1) Europako batez bestekoa estatistikak aurkeztu dituzten 14 herrialdeena da (13 herrialdek ez dute estatistikarik aurkeztu).



### 3. FUNTZIO PUBLIKOKO DATUAK

#### 3.1. Langileriaren osaera 2023/07/31n

Kopuruaren aldetik GFAko plantillaren osaera apur bat emakumeen aldekoa da. 2.130 enplegatuetatik, 1.183 (%55,5) emakumeak dira eta 947 (%44,5) gizonak.

Kopuru aldetik emakumezko gehiago badaude ere, zenbait arlotan desberdintasunak nabari dira. Ondoren, arlo hauen bilakaera aztertuko dugu.

Burutzen banaketaz ari garela, emakumezkoek burutzen %51,2 betetzen dute eta gizonezkoek beste %48,8. Esan beharra dago, hala ere, emakumezkoek sailkapen maila baxuagoko burutzak (C1- C2) betetzen dituztela hein handiago batean (%89,4); A1 sailkapen taldeko buruzetan (goi mailako teknikariak) %62,3a gizonezkoek betetzen dituzte, eta A2 taldean (erdi mailako teknikariak) banaketa guztiz parekoa da.

3.1. TAULA. GFAn betetzen diren burutzak sexuka (%)

Sexua	A1	A2	C1-C2	Guztira
Gizonezkoa	62,3	52,1	10,6	48,8
Emakumezkoa	37,7	47,9	89,4	51,2
Guztira	100,0	100,0	100,0	100,0

Bestalde, **sailkapen taldearen** arabera langileen banaketari erreparatzen badiogu, A1, A2 eta C1 taldeetan (goi mailako eta erdiko mailako teknikariak, eta administrariak) emakumeen presentzia gizonena baino nabarmen handiagoa da (%62,3, %69,4 eta %68,3, hurrenez hurren). C2 taldean, berriz, gizonezkoen kopurua nabarmen handiagoa da (%74,9), besteak beste, suhiltzaileen gehiengoa talde honetan baitago.



**TAULA 3.2. Langileriaren banaketa sailkapen taldearen arabera**

Sexua	Pertsonal politikoa	A1	A2	C1	C2	E	Guztira
<b>Gizonezkoa</b>	49,4	62,3	69,4	68,3	25,1	62,5	<b>55,5</b>
<b>Emakumezkoa</b>	50,6	37,7	30,6	31,7	74,9	37,5	<b>44,5</b>
<b>Guztira</b>	<b>100,0</b>	<b>100,0</b>	<b>100,0</b>	<b>100,0</b>	<b>100,0</b>	<b>100,0</b>	<b>100,0</b>

**Kontratu motaren** arabera bi talde nagusiak aztertuz gero ere, diferentziak agertzen dira: karrerazko funtzionarioen artean gizonak dira nagusi (%50,3) eta, aldiz, bitarteko funtzionarioen artean emakumeak (%60,5).

**TAULA 3.3 Langileriaren banaketa kontratu motaren arabera (%)**

Sexua	Karrerako Funtzion.	Pertsonal politikoa	Aldi bateko	Aldi bateko langile	Bitarteko funtzion.	Aldizkako langile finkoa	Langile	Goi kargua	Guztira
<b>Emakumezkoa</b>	49,7	41,2	51,3	94,1	60,5	85,2	100,0	70,0	55,5
<b>Gizonezkoa</b>	50,3	58,8	48,7	5,9	39,5	14,8	0,0	30,0	44,5
<b>Guztira</b>	<b>100,0</b>	<b>100,0</b>	<b>100,0</b>	<b>100,0</b>	<b>100,0</b>	<b>100,0</b>	<b>100,0</b>	<b>100,0</b>	<b>100,0</b>

### 3.2. Familia bizitza eta lana bateragarri egiteko neurriak

Tradizionalki emakumeak izan dira proportzio handiago batean bateragarritasunerako neurriak erabili izan dituztenak. Eta 2022ko datuek joera hori erakusten dute:

- Amatasun/aitatasunagatik eman diren 59 lizentzietatik, 32 emakumezkoak erabili dituzte (%54,2), eta gizonezkoek 27 (%45,8).
- Adingabeei eta adinekoei laguntzeko 1.222 baimenetatik, emakumezkoak 1.029 erabili dituzte (%84,2) eta gizonezkoek 193 (%15,8).
- Adingabekoak eta adinekoak zaintzeko eszedentziak guztira 45 izan dira, hauetatik 41 emakumeek eskatuak (%91,1).
- Lanaldi murrizketa eskatu duten 149 langileetatik, 136 emakumeak izan dira (%91,3).
- Telelanean parte hartutako 218 pertsonetatik, 168 emakumeak dira (%77,1) eta 50 gizonak (%22,9).



### 3.3. Adinaren araberako desberdintasunak

GFAko langileen adina aztertuz gero, zera ikus dezakegu:

- Langileen %15,4a besterik ez da 40 urtetik beherakoa, eta hauen artean emakumezkoen presentzia handiagoa da (%54,3).
- Ia adin tarte guztietan emakumezkoak gizonezkoak baino gehiago dira. Portzentajetan, alderik handiena tarte altuenean ematen da (60 urtetik 64 urtera), non emakumeak %58,3a dira.

Adin tarte	Gizonak	Emakumeak	Guztira	% gizonak	% emakumeak
<20	0	0	0	-	-
<b>20-24</b>	1	5	6	16,7	83,3
<b>25-29</b>	30	32	62	48,4	51,6
<b>30-34</b>	59	67	126	46,8	53,2
<b>35-39</b>	60	74	134	44,8	55,2
<b>40-44</b>	128	148	276	46,4	53,6
<b>45-49</b>	153	232	385	39,7	60,3
<b>50-54</b>	177	215	392	45,2	54,8
<b>55-59</b>	188	198	386	48,7	51,3
<b>60-64</b>	149	208	357	41,7	58,3
<b>&gt;=65</b>	2	4	6	33,3	66,7
<b>Guztira</b>	<b>947</b>	<b>1.183</b>	<b>2.130</b>	<b>44,5</b>	<b>55,5</b>

### 3.4. Langileen prestakuntzari buruzko datuak

Prestakuntzako datuetatik zera ondorioztatu daiteke: emakumezkoen parte hartzea gizonena baino askoz handiagoa dela urtez urte. Horrela, 2022ko ikastaroetan aritu diren langileen %66,3 emakumezkoa izan da.



## 4. AZTERTUTAKO PROGRAMEN PISUA AURREKONTUAN

### 4.1. Pisua aurrekontu osoan

Ondoko taulan ikus daitekeen moduan 2024ko aurrekontuan generoaren ikuspegitik aztertutako garrantzi handi eta ertaineko programa guztiek aurrekontu osoaren ia 3/4 hartzen dute. Horrela, kudeaketako aurrekontu propioa 1.129 milioi eurokoa izanik, aztertutako 44 programen zenbatekoa 839 milioikoa da (%74,4). Horietatik, 24 programa garrantzi handikoak dira generoaren ikuspegitik eta kudeatutako gastua 555 milioikoa da (%49,2). Bestalde, garrantzi ertaina duten programak beste 20 dira eta kudeatutako gastua 284 milioikoa da (%25,2).

Horrez gain, erabiltzen ari garen erreferentzia (kudeatutako gastua) ez da nahikoa jabetzeko aztertutako programen garrantziaz eta beraien eraginkortasunaz. Hala, zerga politika programak gastuaren ikuspegitik garrantzi txikia badu ere (2,3 milioi, aurrekontuaren propio osoaren %0,2), kontuan izan behar da programa horretan diseinatzen direla zergak: Foru Aldundiaren diru-iturri nagusia, eta gastu programak aurrera eramateko ezinbesteko baliabideak. Gainera, zerga-sistemak izugarritzko garrantzia du erlazio zuzena duelako administrazio publikoek duten gehienezko gastu mugarekin. Horrez gain, zenbait erabaki garrantzitsuen artean gastu fiskalen tamaina eta banaketa bertan zehazten dira, eta zentzu horretan esan behar da 2024ko aurrekontuko gastu fiskalak 2.394 milioikoak izan direla, Foru Aldundiaren sarreraren aurrekontu osoaren %27,8.

Bestalde, programen begirada orokor honetan aurrekontuan duten pisuaren arabera aztertzen baditugu, aipatzekoa da Zainketetako eta **Gizarte Politiketako Departamentuaren** garrantzia: 9 programa aztertzen dira, 7 garrantzi handikoak bezala dira generoaren ikuspegiaren aldetik eta beste 2ak garrantzi ertainekoak. Baliabideen aldetik, programek 511 milioi euro kudeatzen dituzte; departamentu osoaren %99,2 eta Foru Aldundiko kudeaketa aurrekontu





propioaren %45,3. Horien artean, aipatzekoa da "Adinekoen laguntza" programa, izan ere, 125 milioi euroko aurrekontua du.

Departamentu horrek garrantzia du baita babesik gabeko pertsonengan duen eraginaren aldetik ere; kontuan izan behar da, aurreko atalean egin dugun diagnosi laburtuan, pobrezia tasaren adierazleak emakume eta gizonen arteko arraila handienetakoa azaltzen duela. Eta zeregin horretan departamentuko zenbait programen egitekoa agerikoa da, bai arraila jaisteko bai emakume zein gizonen artean pobrezia mailak murrizteko.

**Mugikortasuneko, Turismoko eta Lurralde Antolaketako Departamentuaren 4** programa aztertzen dira, denak ere garrantzi ertainekoak bezala sailkatuak. Aurrekontu mailan, 81 milioi euroko baliabideak kudeatzen dituzte (departamentu osoaren %89,7 eta Foru Aldundiko kudeaketa aurrekontu propioaren %7,1). Aurrera eramaten diren programen artean, garrantzia dute garraio publikoa sustatzen dituzten ekintzak, eta horrek nahiz eta populazioa osoan eragina izan, zenbait gizarte sektoreetan eragin handiagoa du (emakumeak, haur era gazteak, adinekoak...); izan ere, erabiltzaile horiek garraio publikoaren premia handiagoa izaten dute.

**Ekonomia sustapeneko eta Proiektu Estrategikoetako Departamentuko** aztertutako programek 74 milioi euroko baliabideak kudeatzen dituzte (departamentu osoaren %97,1 eta Foru Aldundiko kudeaketa aurrekontu propioaren %6,5). Sei programa aztertu dira, 3 garrantzi handikoak generoaren ikuspegitik, eta beste 3 garrantzi ertainekoak. Eta beren jarduerak eragiten dute pertsonen hezkuntzan eta ezagutzaren sustapenean (hezkuntza zentzu zabalean hartuta: berrikuntza, teknologia arloa, kultura ekintzailea...). Departamentu honetatik aztertzen diren programetan aurrera eramaten diren jarduerak, gehienbat pertsona helduetan eragiten dute (ikasi nahi duten pertsonetan, berrikuntza eta ekintzailetasuna bilatzen duten pertsonetan..). Dena den, epe luzera ondorioak gizarte osoarentzat dira.



#### 4.1. TAULA - Aztertutako programen pisua 2024ko Aldundiko aurrekontuan

Departamentua	Programa	Genero garrantzia	AURREKONTUA - 2024		
			Zenbatekoa (eurotan)	Pisua bere depart. (%)	Pisua aurrek. osoan* (%)
DIPUTATU NAGUSIA	Diputatu Nagusiaren Kabinetea	Handia	2.828.070	10,6	0,3
	Identitate Digitala	Handia	61.744	0,2	0,0
	Estrategia	Handia	8.654.167	32,4	0,8
	Komunikazioa	Handia	2.124.796	8,0	0,2
	Giza Eskubideetako eta Kultura Demokratikoa	Handia	1.406.967	5,3	0,1
	Hizkuntza Berdintasuneko Zuzendaritza Nagusia	Ertaina	8.200.444	30,7	0,7
	Berdintasuna	Handia	2.263.888	8,5	0,2
	<b>DEPARTAMENTUA GUZTIRA</b>		<b>26.717.911</b>	<b>95,6</b>	<b>2,3</b>
JASANGARRITASUN DEPARTAMENTUA	Jasangarritasuna	Ertaina	858.321	1,8	0,1
	Bizikleta eta bizikleta bideak	Ertaina	7.797.172	16,7	0,7
	<b>DEPARTAMENTUA GUZTIRA</b>		<b>46.768.510</b>	<b>18,5</b>	<b>0,8</b>
ZAINKETETAKO ETA GIZARTE POLITIKETAKO DEPARTAMENTUA	Agenda, Berrikuntza eta Ebaluazioa	Handia	3.598.546	0,7	0,3
	Desgaituen laguntza	Handia	70.802.620	13,7	6,3
	Adinekoen laguntza	Handia	124.825.113	24,2	11,1
	Plangintza eta informazio sistemak	Ertaina	5.486.345	1,1	0,5
	Gizarte zerbitzuen zentroetako inbertsioen plana	Handia	38.411.960	7,5	3,4
	Aldizkako prestazio ekonomikoak	Handia	88.012.016	17,1	7,8
	Gizarte Inklusioeko eta Indarkeria Matxistaren Emakume Biktimen Arreta	Handia	41.148.797	8,0	3,6
	Haur eta nerabeen babesa	Handia	58.495.552	11,4	5,2
Foru Erakunde Publikoak Kudeaketa	Ertaina	80.215.238	15,6	7,1	
(**)	<b>DEPARTAMENTUA GUZTIRA</b>		<b>515.224.247</b>	<b>99,2</b>	<b>45,3</b>
GOBERNANTZA DEPARTAMENTUA	Kontratazio publikoa koordinatzeko zerbitzua	Handia	283.197	0,4	0,0
	Funtzio Publikoa	Handia	7.888.862	11,1	0,7
	Herritarren Partaidetza	Handia	2.658.597	3,7	0,2
	Foru Aldundiko zerbitzuen berrikuntza eta eraldaketa	Ertaina	6.204.795	8,7	0,5
	<b>DEPARTAMENTUA GUZTIRA</b>		<b>70.954.735</b>	<b>24,0</b>	<b>1,5</b>
EKONOMIA SUSTAPENEO ETA PROIEKTU ESTRATEGIKOETAKO DEPARTAMENTUA	LK- Lurraldearekiko Konpromezua	Handia	25.150.071	33,2	2,2
	Eskulangintza Sektorearen Sustapena	Ertaina	1.084.115	1,4	0,1
	Zientzia, Teknologia eta Berrikuntza Sustatzea	Handia	10.140.572	13,4	0,9
	Internazionalizazio Jarduketara Sustatzea	Ertaina	1.380.237	1,8	0,1
	Enpresa berrikuntza	Ertaina	4.930.178	6,5	0,4
	Proiektu Estrategikoak	Handia	30.912.455	40,8	2,7
	<b>DEPARTAMENTUA GUZTIRA</b>		<b>75.785.579</b>	<b>97,1</b>	<b>6,5</b>
MUGIKORTASUNEO, TURISMOKO ETA LURRALDE ANTOLAKETAKO DEPARTAMENTUA	Garraioaren Antolamendua	Ertaina	64.343.561	71,6	5,7
	Turismo eta lurralde irudia	Ertaina	3.907.123	4,3	0,3
	Pasaialdeko Antolaketa eta Sustapena	Ertaina	10.101.715	11,2	0,9
	Lurraldearen Antolaketa	Ertaina	2.266.351	2,5	0,2
	<b>DEPARTAMENTUA GUZTIRA</b>		<b>89.833.423</b>	<b>89,7</b>	<b>7,1</b>
OGASUN ETA FINANTZA DEPARTAMENTUA	Zerga Administrazioa	Ertaina	34.687.409	49,5	3,1
	Herritarren Arreta eta Zerga Heziketa	Ertaina	3.570.609	5,1	0,3
	Aurrekontuak eta Finantzak	Handia	3.079.012	4,4	0,3
	Zerga eta Finantza Politika	Handia	2.309.353	3,3	0,2
(**)	<b>DEPARTAMENTUA GUZTIRA</b>		<b>70.040.384</b>	<b>62,3</b>	<b>3,9</b>



<b>BIDE AZPIEGITURETAKO DEPARTAMENTUA</b>	Kontratazioa, Plangintza eta Ustiapena	Ertaina	1.169.678	1,1	0,1
	<b>DEPARTAMENTUA GUZTIRA</b>		<b>110.258.708</b>	<b>1,1</b>	<b>0,1</b>
<b>LURRALDE OREKA BERDEKO DEPARTAMENTUA</b>	Landa Garapena eta Nekazal Egiturak	Ertaina	19.809.248	18,0	1,8
	<b>DEPARTAMENTUA GUZTIRA</b>		<b>45.852.072</b>	<b>18,0</b>	<b>1,8</b>
<b>KULTURA, LANKIDETZA, GAZTERIA ETA KIROL DEPARTAMENTUA</b>	Ondare Historiko Artistikoa eta Artxiboak	Ertaina	6.546.361	9,5	0,6
	Gordailua eta Museok	Ertaina	4.827.018	7,0	0,4
	Liburutegia, kulturaren sustapena eta hedapena	Ertaina	16.677.634	24,1	1,5
	Nazioarteko Lankidetzak	Handia	5.093.948	7,4	0,5
	Haur, nerabe eta gazteen sustapena	Handia	6.968.651	10,1	0,6
	Kirolaren sustapena	Handia	18.255.738	26,4	1,6
	<b>DEPARTAMENTUA GUZTIRA</b>		<b>69.118.442</b>	<b>84,4</b>	<b>5,2</b>
<b>AURREKONTU PROPIOA GUZTIRA (***)</b>			<b>1.128.955.897</b>		<b>100,0</b>
<b>AZTERTUTAKO PROGRAMAK GUZTIRA</b>			<b>839.438.244</b>		<b>74,4</b>
<b>GUZTIRA GARRANTZI HANDIA</b>			<b>555.374.692</b>		<b>49,2</b>
<b>GUZTIRA GARRANTZI ERTAINA</b>			<b>284.063.552</b>		<b>25,2</b>

\* Kudeaketa propioa aurrekontuaren zenbatekoarekin alderatuta.

\*\* Ogasun eta Finantza Departamentuko eta Zainketetako eta Gizarte Politiketako Departamentuko datuak, aurrekontu propioari dagozkie.

\*\*\* Kontuan hartzen dira Batzar Nagusiak eta Hainbat departamentutako gastuak

**Bide Azpiegituretako Departamentuan** programa bakar bat aztertu da (Kontratazioa, Plangintza eta Ustiapena). Garrantzi ertainekoa bezala sailkatu da eta milioi bat euro kudeatzen ditu (departamentu osoaren %1,1a eta Foru Aldundiko kudeaketa aurrekontu propioaren %0,1).

**Ogasun eta Finantza Departamentua** aztertzen denean, kontuan izan behar da bere aurrekontu propioari buruz ari garela. Horretarako, aurrekontu osoari erakundeekiko konpromisoen zenbatekoa kentzen zaio: Estatuari ordaindutako Kupoa, Eusko Jaurlaritzari ordaindutako Ekarpinak, eta Gipuzkoako udalei ordaindutako Udal Finantzaketarako Foru Fondoak. Hori guztia kontuan hartuta, aztertutako lau programek 44 milioi euroko baliabideak kudeatzen dituzte, departamentuaren kudeaketa aurrekontu propioaren %62,3, eta Foru aldundiko kudeaketa aurrekontu propioaren %3,9. Lau programa horietatik 2 garrantzi handikoak dira genero ikuspegitik, eta beste 2k ertain bezala sailkatu da.

Aurrera eramaten diren ekintzetatik aipatzekoak dira herritarren artean zerga kontzientziazio fiskala areagotzeko egiten diren ekintzak, eta politika publikoen ildo nagusiak definitzerakoan generoaren ikuspegiari ematen zaion bultzada;



bai Foru Aldundiko aurrekontuak prestatzeko garaian, eta baita zerga sistemaren ildo nagusiak definitzerakoan ere. Nahiz eta gehienetan jarduera orokorrak pertsona helduei zuzenduak egon, zeharka bada ere, populazio osoan du eragina. Eta gainera, aukera ematen du jarduera zehatzen bidez gizartearen kolektibo konkretu batzuetan eragiteko (esaterako, desgaituei kenkariak ipiniz zenbait zergatan...).

Gainera, sarreran aipatu dugun bezala, eta departamentu honen kasuan, kudeatutako gastua ez da erreferentzia nahikoa duen garrantziaz jabetzeko. Hasteko, zergak, diru sarrera iturri izateaz gain, errenta birbanatzeko tresna ere badira eta, beraz, emakume eta gizonen bizitza materialean eragin handia izaten dute. Kontuan izanda, oraindik ere Gipuzkoan emakume eta gizonen artean errenta desberdintasunak handiak direla, politika fiskalaren zeregina garrantzitsua izan daiteke. Horrez gain, ez da kontuan hartzen Foru Aldundiko diru-sarreretan ematen diren gastu fiskalen zenbatekoa. Gastu fiskalak zera dira: diru-sarreretan ematen den gutxitzea salbuespenak, hobariak, murrizpenak eta desgrabazioak direla medio. Murrizpen horien helburuak ekonomikoak eta sozialak izan daitezke, subjektu, ekintza edo jarduera jakin batzuen alde. Esaterako, 2024ko aurrekontuetan 811 milioi euroko gastu fiskala aurreikusten da Pertsona Fisikoen Errentaren gaineko Zergarengatik; eta horietatik 314 milioi euro emakumezkoiei dagozkie, eta beste 497 gizonezkoiei.

**Kultura, lankidetz, gazteria eta kirola Departamentuaren** 6 programa aztertzen dira, 3 garrantzi handikoak bezala sailkatuak, eta 3ak garrantzia ertainekoak. Aurrekontuaren ikuspegitik, 58 milioi euroko baliabideak kudeatzen dituzte (departamentu osoaren %84,4 eta Foru Aldundiko kudeaketa aurrekontu propioaren %5,2). Aurrera eramaten diren programen artean, zenbatekoari dagokionez garrantzia du kirolaren sustapenari buruzkoak (18 milioi euro). Programa horiek eragina duten kolektiboari begira, gehienbat haur eta nerabeengan eragiten dute. Beren hezkuntza eta ezagutza aukerak garatuz, eta aisialdia eta kirola egiteko aukerak bultzatuz.



**Jasangarritasun Departamentuko** 2 programa aztertu dira (Jasangarritasuna eta Bizikleta eta bizikleta bideak). Biak garrantzi ertainekoak bezala sailkatu da eta 9 milioi euro kudeatzen dute (departamentu osoaren %18,5a eta Foru Aldundiko kudeaketa aurrekontu propioaren %0,8).

**Lurralde Oreka Berdeko Departamentuan** programa bakar bat aztertu da (Landa garapena eta nekazal egiturak). Garrantzi ertainekoa bezala sailkatu da eta 20 milioi euro kudeatzen ditu (departamentu osoaren %18,0a eta Foru Aldundiko kudeaketa aurrekontu propioaren %1,8).

Foru Aldundiko giza- baliabideen kudeaketa **Gobernantza Departamentuaren** esku dago. Bertan 4 programa aztertu dira (3 garrantzi handikoak eta bestea garrantzi ertainekoa) eta 17 milioi eurotako baliabideak kudeatzen dituzte (departamentuaren %24,0 eta kudeaketa aurrekontu propio osoaren %1,5). Programa horien jarduerak garrantzia du departamentuetan komunak diren programak eta proiektuak bultzatu eta koordinatzen dituztelako. Funtzio Publikoa programa Foru Aldundiko barneko programa bat da, bertako langileriarri zuzenduta dagoena. Beren diru-sarreretan eta baldintza egokietan lana egiteko aukeran eragiten du; eta langileriaren prestakuntza jarduerak aurrera eramaten dituzenez, beren hezkuntza eta ezagutzarako aukeraren gaitasunean ere eragiten du.

Azkenik, **Diputatu Nagusiaren departamentuaren** 7 programa aztertzen dira. Horietatik, 6 garrantzi handikoak bezala sailkatuak daude, eta bestea garrantzi ertainekoa. Baliabide aldetik 26 milioi euro kudeatzen dira; departamentuaren %95,6a, eta Foru Aldundiko kudeaketa aurrekontu propioaren %2,3. Alde batetik, Foru Aldundiak garatzen dituen politika publikoak koordinatzen dira, eta jarduera horien komunikazioa landu eta gauzatu da, eta Gipuzkoako Foru Aldundiaren kudeaketa plan estrategikoaz arduratzen da. Bestalde, garrantzi



berezia du Berdintasuna programak, izan ere bere helburua da, oro har, Foru Aldundiko jardura guztietan genero-ikuspegia integratzea, eta lurralde osoan zehar berdintasunaren aldeko politikak bultzatzea. Horretarako, Berdintasun plana bultzatu eta koordinatzen du, eta bere jarraipenaz arduratzen da. Populazio osoari zuzendutako jarduerak eramaten dira aurrera, eta indarkeriarik gabeko bizitza librerako aukera sustatzen du, baita gizarte eta politika mailan parte-hartzeko aukera ere.

#### 4.2. Genero berdintasun planera zuzendutako pisua

Aurrekontuak prestatzeko foru mailan ezarri den tresna berriak (EBA – Emaizetara Bideratutako Aurrekontuak) ahalbidetu du Genero Berdintasuneko Planeko politikak gehitzea. Horren bitartez, aurrekontuak genero ikuspegitik lantzeko prozesuaren barruan, aztertzen dira berdintasun politiketara zuzendutako zenbatekoak.

Horrela, kudeaketako aurrekontu propioko 1.129 milioitik, garrantzia handia eta ertaina bezala sailkatutako 44 programek, guztira 23,7 milioi euro zuzentzen dituzte berdintasun politiketara (%2,1). Zehazki, garrantzi handikoa 13,3 milioi euro zuzentzen dituzte eta garrantzia ertainekoak 10,4 milioi euro.

#### 4.2. TAULA – Genero Berdintasunaren Planaren (GBP) barruan zuzendutako zenbatekoek pisua

Departamentua	Programa	Genero garrantzia	AURREKONTUA - 2024		
			Zenbatekoa (eurotan)	Genero Berdintasun Plana	(%)
DIPUTATU NAGUSIA	Diputatu Nagusiaren Kabinetea	Handia	2.828.070	8.307	0,3
	Identitate Digitala	Handia	61.744	185	0,3
	Estrategia	Handia	8.654.167	14.730	0,2
	Komunikazioa	Handia	2.124.796	194.132	9,1
	Giza Eskubideetako eta Kultura Demokratikoa	Handia	1.406.967	152.461	10,8
	Hizkuntza Berdintasuneko Zuzendaritza Nagusia	Ertaina	8.200.444	3.907.062	47,6
	Berdintasuna	Handia	2.263.888	2.263.888	100,0
	<b>DEPARTAMENTUA GUZTIRA</b>			<b>26.717.911</b>	<b>6.540.766</b>



<b>JASANGARRITASUN DEPARTAMENTUA</b>	Jasangarritasuna	Ertaina	858.321	3.640	0,4
	Bizikleta eta bizikleta bideak	Ertaina	7.797.172	2.864	0,0
	<b>DEPARTAMENTUA GUZTIRA</b>		<b>46.768.510</b>	<b>6.503</b>	<b>0,0</b>
<b>ZAINKETETAKO ETA GIZARTE POLITIKETAKO DEPARTAMENTUA</b>	Agenda, Berrikuntza eta Ebaluazioa	Handia	3.598.546	949	0,0
	Desgaituen laguntza	Handia	70.802.620	146.186	0,2
	Adinekoen laguntza	Handia	124.825.113	13.915	0,0
	Plangintza eta informazio sistemak	Ertaina	5.486.345	5.846	0,1
	Gizarte zerbitzuen zentroetako inbertsioen plana	Handia	38.411.960	137.847	0,4
	Aldizkako prestazio ekonomikoak	Handia	88.012.016	5.973	0,0
	Gizarte Inklusioa eta Indarkeria Matxistaren Emakume Biktimen Arreta	Handia	41.148.797	4.864.166	11,8
	Haur eta nerabeen babesa	Handia	58.495.552	153.735	0,3
(**)	Foru Erakunde Publikoak Kudeaketa	Ertaina	80.215.238	767	0,0
	<b>DEPARTAMENTUA GUZTIRA</b>		<b>515.224.247</b>	<b>5.329.383</b>	<b>1,0</b>
<b>GOBERNANTZA DEPARTAMENTUA</b>	Kontratazio publikoa koordinatzeko zerbitzua	Handia	283.197	2.832	1,0
	Funtzio Publikoa	Handia	7.888.862	55.724	0,7
	Herritarren Partaidetza	Handia	2.658.597	10.463	0,4
	Foru Aldundiko zerbitzuen berrikuntza eta eraldaketa	Ertaina	6.204.795	85.007	1,4
	<b>DEPARTAMENTUA GUZTIRA</b>		<b>70.954.735</b>	<b>154.026</b>	<b>0,2</b>
<b>EKONOMIA SUSTAPENEO ETA PROIEKTU ESTRATEGIKOETAKO DEPARTAMENTUA</b>	LK- Lurraldearekiko Konpromezua	Handia	25.150.071	1.274.612	5,1
	Eskulangintza Sektorearen Sustapena	Ertaina	1.084.115	14.244	1,3
	Zientzia, Teknologia eta Berrikuntza Sustatzea	Handia	10.140.572	100.626	1,0
	Internazionalizazio Jarduketa Sustatzea	Ertaina	1.380.237	18.802	1,4
	Enpresa berrikuntza	Ertaina	4.930.178	78.883	1,6
	Proiektu Estrategikoak	Handia	30.912.455	150.005	0,5
	<b>DEPARTAMENTUA GUZTIRA</b>		<b>75.785.579</b>	<b>1.637.172</b>	<b>2,2</b>
<b>MUGIKORTASUNEO, TURISMOKO ETA LURRALDE ANTOLAKETAKO DEPARTAMENTUA</b>	Garraioaren Antolamendua	Ertaina	64.343.561	3.953	0,0
	Turismo eta lurralde irudia	Ertaina	3.907.123	712.207	18,2
	Pasaialdeko Antolaketa eta Sustapena	Ertaina	10.101.715	2.965.196	29,4
	Lurraldearen Antolaketa	Ertaina	2.266.351	536.040	23,7
	<b>DEPARTAMENTUA GUZTIRA</b>		<b>89.833.423</b>	<b>4.217.396</b>	<b>4,7</b>
<b>OGASUN ETA FINANTZA DEPARTAMENTUA</b>	Zerga Administrazioa	Ertaina	34.687.409	19.194	0,1
	Herritarren Arreta eta Zerga Heziketa	Ertaina	3.570.609	285.920	8,0
	Aurrekontuak eta Finantzak	Handia	3.079.012	52.061	1,7
	Zerga eta Finantza Politika	Handia	2.309.353	72.693	3,1
	(**)	<b>DEPARTAMENTUA GUZTIRA</b>		<b>70.040.384</b>	<b>429.869</b>
<b>BIDE AZPIEGITURETAKO DEPARTAMENTUA</b>	Kontratazioa, Plangintza eta Ustiapena	Ertaina	1.169.678	2.150	0,2
	<b>DEPARTAMENTUA GUZTIRA</b>		<b>110.258.708</b>	<b>2.150</b>	<b>0,0</b>
<b>LURRALDE OREKA BERDEKO DEPARTAMENTUA</b>	Landa Garapena eta Nekazal Egiturak	Ertaina	19.809.248	1.662.484	8,4
	<b>DEPARTAMENTUA GUZTIRA</b>		<b>45.852.072</b>	<b>1.662.484</b>	<b>3,6</b>
<b>KULTURA, LANKIDETZA, GAZTERIA ETA KIROL DEPARTAMENTUA</b>	Ondare Historiko Artistikoa eta Artxiboak	Ertaina	6.546.361	288	0,0
	Gordailua eta Museok	Ertaina	4.827.018	64.604	1,3
	Liburutegia, kulturaren sustapena eta hedapena	Ertaina	16.677.634	67.604	0,4
	Nazioarteko Lankidetzak	Handia	5.093.948	1.405.610	27,6
	Haur, nerabe eta gazteen sustapena	Handia	6.968.651	641.147	9,2
	Kirolaren sustapena	Handia	18.255.738	1.546.908	8,5
	<b>DEPARTAMENTUA GUZTIRA</b>		<b>69.118.442</b>	<b>3.726.160</b>	<b>5,4</b>



<b>AURREKONTU PROPIOA GUZTIRA (***)</b>	<b>1.128.955.897</b>	<b>23.705.907</b>	<b>2,1</b>
<b>AZTERTUTAKO PROGRAMAK GUZTIRA</b>	<b>839.438.244</b>	<b>23.705.907</b>	<b>2,8</b>
<b>GUZTIRA GARRANTZI HANDIA</b>	<b>555.374.692</b>	<b>13.269.154</b>	<b>2,4</b>
<b>GUZTIRA GARRANTZI ERTAINA</b>	<b>284.063.552</b>	<b>10.436.754</b>	<b>3,7</b>

\* Kudeaketa propioa aurrekontuaren zenbatekoarekin alderatuta.

\*\* Ogasun eta Finantza Departamentuko eta Zainketetako eta Gizarte Politiketako Departamentuko datuak, aurrekontu propioari dagozkie.

\*\*\* Kontuan hartzen dira Batzar Nagusiak eta Hainbat departamentutako gastuak

Banaka nabarmentzen den programa Gizarte Inklusioa eta Indarkeria Matxistaren Emakume Biktimen Arreta da, 4,8 milioi euro zuzentzen ditu berdintasun politiketara, programa osoaren %11,8. Gainera, zenbateko horrek guztira GBPra zuzendutakoaren %20,5a da.

Kuantitatiboki garrantzirik handiena duen bigarren programa Hizkuntza Berdintasuna da, 3,9 milioi euro zuzentzen ditu GBPko politiketara, programa osoaren %47,6a.

## **5. AZTERTUTAKO PROGRAMEN ANALISIA ERAGINA DUTEN PERTSONEN KOLEKTIBOEN ARABERA**

Hasieran aipatutako gaitasunetan oinarritutako metodologiarekin zera aztertu nahi da: Gipuzkoako Foru Aldundiak aurrera eramaten dituen programak nola eragiten duten emakume eta gizonen bizi kalitatean. Beraz, eta ikuspegi hori pertsonen bizi-kalitatean oinarritzen bada, azterketa garrantzitsua da politika publikoek nola eragiten duten onuradunen talde nagusien artean.

Horretarako, pertsonen kolektibo nagusiak 5 taldetan bereizten dira:

- Adinekoak
- Helduak





- Haur eta gazteak
- Behar bereziak dauzkatenak (desgaituak zein genero indarkeria, besteak beste)
- Populazio osoa

Programa bakoitza sailkatzen da eragiten duen pertsonen kolektiboaren arabera. Azterketa hori, nahiz eta errealitatearen sinplifikazioa den (izan ere, programa askok kolektibo bat baino gehiagotan eragin dezake edota populazioa osoan), lehen hurbilpen bezala balio handikoa da. Modu honetan, kolektibo bakoitzari zuzentzen zaion aurrekontuaren zenbatekoa jakin dezakegu. Dena den, kontuan izan behar da txosten honetan ez direla Foru Aldundiko programa guztiak aztertzen (garrantzi txikikoak eta genero ikuspegitik garrantzirik ez dutenak kanpo geratzen dira). Eta beraz, badago aurrekontuaren zati bat (290 milioi euro) kolektibo horiei zuzentzen zaiena, baina aztertzen ez dena.

Etorkizunari begira, aurrekontu parte-hartzaileak bultzatzen diren heinean kolektibo ezberdinen iritzia eta ebaluazioa oso garrantzitsua izan daiteke gabeziak detektatzeko eta, hortaz, hobekuntzak sartzeko. Beraz, prozesu parte-hartzaile horiek antolatzerakoan kolektibo horien iritzia jasotzeko bideak ireki beharko dira, eta baita beraien genero ikuspegia landu ere.

Atal honetan, kolektibo bakoitzean eragiten duten programen laburpen bat eskaintzen da. Ez dira programa guztiak aztertzen (esanguratsuenak bakarrik), eta ezta bere osotasunean ere, sintesi bat baizik. Programa bakoitza bere xehetasun guztiekin ezagutzeko bere fitxara joatea besterik ez dago.

Ondorengo taulan erakusten da sailkapen hori, eta programa bakoitzak eragiten duen kolektiboa eta aurrekontuan duen pisua aztertzeaz gain, zein 2 gaitasunetan eragiten duen gehienbat nabarmentzen da; garrantzitsuenari 1 ipiniz, eta bigarrenari 2 jarriz.



### 5.1. TAULA. Programen sailkapena eragiten duten kolektiboen arabera

Kolektiboa	Programa	Aurrekontua 2024	Pisua aurrek. osoan* (%)	1. gaitasuna	2. gaitasuna
Adinekoak	Adinekoen laguntza	124.825.113	11,1	Zaintza	Etxeko esparru egoki eta segurua
	Aldizkako prestazio ekonomikoak	88.012.016	7,8	Diru-sarrerak	Etxeko esparru egoki eta segurua
	<b>GUZTIRA</b>	<b>212.837.129</b>	<b>18,9</b>		
Helduak	Kontratazio publikoa koordinatzeko zerbitzua	283.197	0,0	Parte-hartzea	
	Funtzio Publikoa	7.888.862	0,7	Ordaindutako lana	
	Foru Aldundiko zerbitzuen berrikuntza eta eraldaketa	6.204.795	0,5	Hezkuntza eta ezagutza	Parte-hartzea
	LK- Lurraldearekiko Konpromezua	25.150.071	2,2	Ordaindutako lana	Parte-hartzea
	Eskulangintza Sektorearen Sustapena	1.084.115	0,1	Ordaindutako lana	Diru-sarrerak
	Zientzia, Teknologia eta Berrikuntza Sustatzea	10.140.572	0,9	Hezkuntza eta ezagutza	Parte-hartzea
	Internazionalizazio Jarduketa Sustatzea	1.380.237	0,1	Diru-sarrerak	Hezkuntza eta ezagutza
	Enpresa berrikuntza	4.930.178	0,4	Diru-sarrerak	Ordaindutako lana
	Zerga Administrazioa	34.687.409	3,1	Hezkuntza eta ezagutza	Parte-hartzea
	Herritarren Arreta eta Zerga Heziketa	3.570.609	0,3	Parte-hartzea	Hezkuntza eta ezagutza
	Zerga eta Finantza Politika	2.309.353	0,2	Diru-sarrerak	Parte-hartzea
Liburutegia, kulturaren sustapena eta hedapena	16.677.634	1,5	Parte-hartzea		
<b>GUZTIRA</b>	<b>114.307.032</b>	<b>10,1</b>			
Behar bereziak	Desgaituen laguntza	70.802.620	6,3	Zaintza	Aisialdia eta kirola
	Gizarte zerbitzuen zentroetako inbertsioen plana	38.411.960	3,4	Parte-hartzea	Aisialdia eta kirola
	Gizarte Inklusioa eta Indarkeria Matxistaren Emakume Biktimen Arreta	41.148.797	3,6	Hezkuntza eta ezagutza	Indarkeriarik eza
	<b>GUZTIRA</b>	<b>150.363.377</b>	<b>13,3</b>		
Polulazio osoa	Diputatu Nagusiaren Kabinetea	2.828.070	0,3	Parte-hartzea	Hezkuntza eta ezagutza
	Identitate Digitala	61.744	0,0	Hezkuntza eta ezagutza	Parte-hartzea
	Estrategia	8.654.167	0,8	Parte-hartzea	Hezkuntza eta ezagutza
	Komunikazioa	2.124.796	0,2	Hezkuntza eta ezagutza	Parte-hartzea
	Giza Eskubideetako eta Kultura Demokratikoa	1.406.967	0,1	Parte-hartzea	Hezkuntza eta ezagutza
	Hizkuntza Berdintasuneko Zuzendaritza Nagusia	8.200.444	0,7	Hezkuntza eta ezagutza	Parte-hartzea
	Berdintasuna	2.263.888	0,2	Indarkeriarik eza	Parte-hartzea
	Jasangarritasuna	858.321	0,1	Hezkuntza eta ezagutza	
	Bizikleta eta bizikleta bideak	7.797.172	0,7	Mugikortasuna	Ordaindutako lana
	Agenda, Berrikuntza eta Ebaluazioa	3.598.546	0,3	Hezkuntza eta ezagutza	Parte-hartzea
	Plangintza eta informazio sistemak	5.486.345	0,5	Hezkuntza eta ezagutza	Parte-hartzea
	Foru Erakunde Publikoak Kudeaketa	80.215.238	7,1	Hezkuntza eta ezagutza	



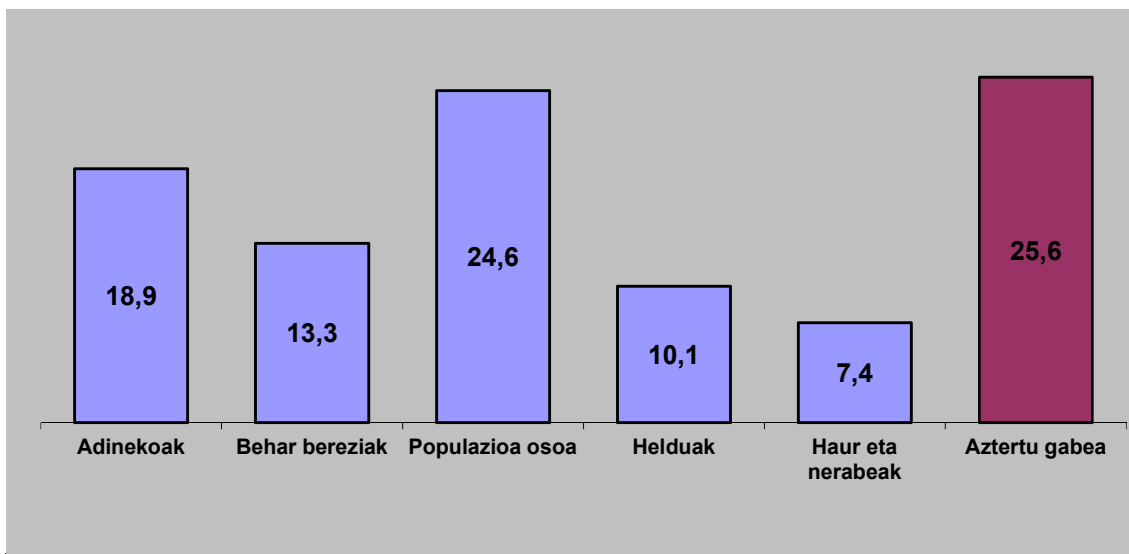
	Herritarren Partaidetza	2.658.597	0,2	Aisialdia eta kirola	Parte-hartzea
	Proiektu Estrategikoak	30.912.455	2,7	Hezkuntza eta ezagutza	Parte-hartzea
	Garraioaren Antolamendua	64.343.561	5,7	Hezkuntza eta ezagutza	Parte-hartzea
	Turismo eta lurralde irudia	3.907.123	0,3	Hezkuntza eta ezagutza	Parte-hartzea
	Pasaialdeko Antolaketa eta Sustapena	10.101.715	0,9	Aisialdia eta kirola	Parte-hartzea
	Lurraldearen Antolaketa	2.266.351	0,2	Aisialdia eta kirola	Parte-hartzea
	Aurrekontuak eta Finantzak	3.079.012	0,3	Hezkuntza eta ezagutza	Parte-hartzea
	Kontratazioa, Plangintza eta Ustiapena	1.169.678	0,1	Hezkuntza eta ezagutza	Parte-hartzea
	Landa Garapena eta Nekazal Egiturak	19.809.248	1,8	Diru-sarrerak	Ordaindutako lana
	Ondare Historiko Artistikoa eta Artxiboak	6.546.361	0,6	Aisialdia eta kirola	Parte-hartzea
	Gordailua eta Museoak	4.827.018	0,4	Aisialdia eta kirola	Parte-hartzea
	Nazioarteko Lankidetzak	5.093.948	0,5	Parte-hartzea	Osasuna
	<b>GUZTIRA</b>	<b>278.210.765</b>	<b>24,6</b>		
<b>Haur eta nerabeak</b>	Haur eta nerabeen babesa	58.495.552	5,2	Zaintza	Etxeke esparru egoki eta segurua
	Haur, nerabe eta gazteen sustapena	6.968.651	0,6	Hezkuntza eta ezagutza	Aisialdia eta kirola
	Kirolaren sustapena	18.255.738	1,6	Aisialdia eta kirola	Osasuna
	<b>GUZTIRA</b>	<b>83.719.941</b>	<b>7,4</b>		
<b>AZTERTUTAKO PROGRAMAK - GUZTIRA</b>		<b>839.438.244</b>	<b>74,4</b>		
<b>AZERTU GABEKO PROGRAMAK - GUZTIRA</b>		<b>289.517.653</b>	<b>25,6</b>		
<b>AURREKONTU PROPIOA - GUZTIRA</b>		<b>1.128.955.897</b>	<b>100,0</b>		

(\*) Kudeaketa propioa aurrekontuarekin alderatuta

Irizpide eta sailkapen horren arabera, kolektibo garrantzitsuena Populazio osoa da: aurrekontu osoaren %24,6 zuzentzen zaio. Bigarren lekuan Adinekoak taldea dago (%18,9). Ondoren, Behar Bereziak dituen taldea dago (%13,3); laugarren lekuan Helduen taldea (%10,1), eta azkenik, Haur eta nerabeak (%7,4). Eta genero ikuspegitik aztertu gabe aurrekontu propio osoaren %25,6 geratzen da.



### 5.1. GRAFIKOA. Kolektibo bakoitzari zuzendutako aurrekontuaren %



#### 5.1. Adinekoen zuzendutako programak

Kolektibo honi Gipuzkoako Foru Aldundiko kudeaketako aurrekontu propioaren %18,9 zuzentzen zaio (213 milioi euro). Eta hori bi programen bidez egiten da: Adinekoen laguntza (125 milioi euro) eta Aldizkako prestazio ekonomikoak (88 milioi euro). Programa hauen onuradun garrantzitsuenak adinekoak badira ere, beste talde askotan ere eragiten da, besteak beste, adineko horien etxe-koengan eta zerbitzu publiko hauetan lan egiten dutenengan.

Adinekoen laguntza programaren helburua da pertsona horiek beren ohiko ingurunean (etxea, familia...) baldintza egokietan zaintzeko beharrezko laguntzak ematea, eta ingurune hori aldatu behar denean zaintza hori bermatzea.

Aldizkako prestazio ekonomikoena, berriz, diru-sarrerak bermatzea halakorik ez dutenei, eta, era berean, laguntza finantzarioa ematea mendekotasunean dauden adineko pertsonen, beren ohiko ingurunean mantentzeko (etxea, familia...).



Programa hauen bidez, kolektibo honen zenbait bizi-arlotan eragiten da:

- Adinekoei zuzendutako programa gehienak zaintzan asko eragiten dute. Egoitzen kasuan, Foru Aldundiak hartzen du (bai zuzenean bai itunen bidez) zaintzen ardura nagusia. Beste batzuetan, adibidez eguneko egoitzen kasuan, zaintza zati baten ardura hartzeaz gain adinekoaren familietan (familia dutenen kasuan) zaintza denborak liberatzen dira. Gainera, bietan ala bietan enplegua sortzen du eta beraz eragin zuzena dauka bai ordaindu gabeko zaintza lanetan eta baita ordaindutakoetan ere.
- Etxeko esparru egoki eta segurua: adineko pertsonak beren etxeetan baldintza egokietan egoteko laguntzak ematen dira eta Foru Aldundiak berak eskaintza zuzena ere egiten du esparru domestiko egokia izan dezaten batez ere egoitzetan eta eguneko zentroetan.
- Aisia: zaintzako zerbitzuak eskainiz denbora liberatzen denez, aisialdirako aukera eta denbora handiagoz da.
- Osasuna: nahiz eta ez egon Gipuzkoako Foru Aldundiaren eskumenen artean, osasun egoerak ez du bakarrik zerikusia bere ezaugarri anatomiko eta fisiologikoekin. Izan ere, egoera sozio-ekonomikoa, jatorria, integrazio maila, osasunerako aukera, oreka psiko- soziala.., osasun maila egokiaren gozamena zehazten duten zenbait faktore dira. Horregatik, eta zeharka bada ere Foru Aldunditik aurrera eramaten diren hainbat politika publikok ere eragina badu, nahiz eta zeharka izan, emakume eta gizonen osasunerako aukeran.

Oro har, adineko pertsonen zuzendutako programetan emakumeen presentzia gizonetzkoena baino nabarmen handiagoa da. Baina horrek arrazoi jakina du: emakumeak gehiago bizi dira, eta gainera, adinean aurrera joan ahala



diferentzia hori handiagoa da. Horrela, eta populazioaren azterketan ikusi dugun bezala, 65 urte edo gehiagoko emakumeak tarte horretako %57,0 badira, muga 80 urtetan ipintzen badugu portzentajea %64ra igotzen da.

Ondoko taulan programa horien parte-hartzaileen kopurua agertzen da. Artatutako populazio osoa, %70,89a emakumezkoa da eta beste %29,11a gizonezkoa. Eta banaketa hori zerbitzu gehienetan errepikatzen da.

## 5.2 TAULA. Adineko pertsonak - zerbitzu nagusienetan artatutako populazioa 2023/07/31 arte

	GUZTIRA	Gizonak	Emakumeak
Adineko mendekoak guztira	20.690	14.478	6.212
Egoitzak	5.245	28,52%	71,48%
Etxeko arreta (mendekoak)(*)	3.263	29,24%	70,76%
Eguneko zentroak	1.994	28,44%	71,56%
Unitate sozio-sanitarioak	216	50,00%	50,00%
Aldi baterako egonaldiak	149	24,16%	75,84%
<b>Artatutakoak guztira</b>	<b>10.648</b>	<b>29,25%</b>	<b>70,75%</b>

(\*) lehen eta bigarren hiruhilekoa

Aldizkako prestazio ekonomikoak programaren kasuan, parte-hartzaileen gehiengoa emakumezkoak dira, prestazio guztietan %70tik gora. Prestazio mota horiek, gehienetan, pentsio publiko kontributiborik (aurrez kotizatukoak) jasotzen ez dutenei zuzenduta daude. Pertsona horiek lan merkatutik kanpo egon dira; bere bizitzan zehar ordaindutako lanik ez dute egin eta, ondorioz, ez dute beren erretirorako kotizatu. Kolektibo honetan, emakumeen presentzia gizonezkoena baino handiagoa da. Normalean, zenbatekoari dagokionez, prestazio horiek kotizatutakoak baino txikiagoak dira. Azkenean, badago nolabaiteko txirotasunaren feminizazioa.

Helburu nagusia da adineko mendekoek ohiko ingurunean (etxea, familia) baldintza egokian jarraitzeko behar dituzten laguntzak ematea, eta ohiko ingurunetik aldatu behar denean arreta integraleko zerbitzuak bermatzea.



### 5.3 TAULA . Adineko pertsonak -zerbitzu nagusienetan artatutako populazioa

2023/07/31arte

(Mendetasuna  $\geq 65$ , KGP jubilazioa, GOF zahartzaroa)

	GUZTIRA	GIZONAK (%)	EMAKUMEAK (%)
Laguntza Pertsonalerako Prestazio Ekonomikoa	5.805	26,30%	73,70%
Familia Inguruneke Zaintzetarako Prestazio Ekonomikoa	5.270	36,81%	63,19%
Zerbitzuari Loturiko Prestazio Ekonomikoa	272	30,15%	69,85%
Kontribuziorik Gabeko Pentsioak	1.748	33,30%	66,70%
Gizarte Ongizateko Funtseko Pentsioak	154	33,77%	66,23%
<b>Guztira</b>	<b>13.107</b>	<b>31,66%</b>	<b>68,34%</b>

### 5.2. Behar bereziak dituztenei zuzendutako programak

Behar bereziak dituzten pertsonen (desgaituak, genero indarkeria jasaten dutenak, gizarte bazterketa jasaten dutenak...) Foru Aldundiko kudeaketa aurrekontuaren %13,3 zuzentzen zaie (150 milioi euro).

Hiru dira eremu horretan aurrera eramaten diren programak: desgaituen laguntza (71 milioi euro), Gizarte Inklusioko eta indarkeria matxistaren emakume biktima babesa (41 milioi euro) eta Gizarte zerbitzuetako zentroen inbertsio plana (38 milioi euro).

Desgaituen laguntza programak helburu bezala du pertsona horiek beren ohiko ingurunean (etxea, familia...) baldintza egokietan zaintzeko beharrezko laguntzak ematea, eta ingurune hori aldatu behar denean zaintza hori bermatzea.

Gizarteratzea eta indarkeria matxistaren biktimak diren emakumeen arreta programaren helburuetako bat da gizarte-bazterketa edo marjinazioan bizi diren pertsonen beharrezko laguntzak ematea, berriro gizarteratzeko.

Eta Inbertsio eta gizarte lankidetzaren plana programaren bitartez, ezintasuna duten pertsonen laguntza teknikoetan inbertitzeko laguntzak ematen dira.



Beraz, oro har, kolektibo honen zenbait gaitasunetan eragiten da:

- Etxeko esparru egoki eta segurua: laguntzak ematen dira ingurune hori baldintza egokietan egoteko.
- Zaintza: horren baldintzak bermatzen dira bai etxean, familian edo hortik kanpo.
- Ordaindutako lana: hori izateko aukerari laguntzen zaio, aurrera eramaten diren jarduerekin.
- Osasuna: aurreko kolektiboarekin aipatu dugun bezala, nahiz eta osasuna ez egon Gipuzkoako Foru Aldundiaren eskumenen artean, zeharka bada ere aurrera eramaten diren beste zenbait politika publikok eragina badute emakume eta gizonen osasunerako aukeran.

Desgaituen kasuan, gizonezkoen presentzia nabarmenagoa da. Ikerketa guztiek erakusten dute emakumeak beranduago hasten direla zerbitzu horiek erabiltzen. Arrazoi kulturalak direla medio, emakumeek beren autonomiari luzaroago heltzen diote.

#### 5.4.TAULA. Desgaitasuna duten pertsonak - zerbitzu nagusienetan artatutako populazioa 2023/07/31arte

	GUZTIRA	GIZONAK	EMAKUMEA
Desgaitasuna duten pertsonentzako egoitzak	978	59,71%	40,29%
Buruko gaixotasuna duten pertsonentzako egoitzak	302	69,87%	30,13%
Desgaitasuna duten pertsonentzako eguneko zentroak	838	56,56%	43,44%
Buruko gaixotasunek dituzten pertsonentzako eguneko zentroak	248	67,34%	32,66%
<b>GUZTIRA</b>	<b>2.366</b>	<b>60,69%</b>	<b>39,31%</b>





### 5.5.TAULA. Desgaitasuna duten pertsonak - zerbitzu nagusienetan artatutako populazioa 2023/07/31arte

(Mendetasuna <65, KGP elbarritasuna, GOF desgaitasunekoa, MGL guztiak)

	GUZTIRA	GIZONAK	EMAKUMEAK
Laguntza Pertsonalerako Prestazio Ekonomikoa	418	54,67%	45,33%
Familia Inguruneko Zaintzetarako Prestazio Ekonomikoa	3.179	59,12%	40,88%
Zerbitzuari Loturiko Prestazio Ekonomikoa	4	60,00%	40,00%
Kontribuziorik Gabeko Pentsioak	1.637	60,68%	39,32%
Gizarte Ongizateko Funtseko Pentsioak	178	52,81%	47,19%
Minusbaliotutako Gizarteratzeko Legeko prestazioak	24	22,54%	77,46%
<b>Artatutako pertsonak guztira</b>	<b>5.205</b>	<b>59,19%</b>	<b>40,81%</b>

Gizarteratzea eta matxista indarkeriaren biktimak diren emakumeen arreta programan, gizarteratzeari dagokionez, gizonen proportzioa handiagoa da jarduera batzuetan: gizarteratze ostatueta eta desgaituentzako laneko zentroetan. Izan ere, ikerketa guztiek erakusten dute emakumeek zerbitzu horiek erabiltzen dituztela, bakar bakarrik muturreko kasuetan.

Matxistari indarkeriari eskainitako arretan, beriz, emakumeen proportzioa askoz handiagoa da (%82,5). Ondorengo taulan ikusi dezakegu eskainitako arreta hori zertan gauzatu den.

### 5.6. TAULA. Gizarteratzea - zerbitzu nagusienetan artatutako populazioa 2023/07/31arte

	GUZTIRA	GIZONAK	EMAKUMEAK
Gizarteratzeko egoitzak	784	71,05%	28,95%
Gaueko arreta	19	89,47%	10,53%
Gizarteratzeko eguneko zentroak	385	80,52%	19,48%
Gizarte larrialdiak	288	25,00%	75,00%
Zentro okupazionalak. Desgaitasuna duten pertsonentzat	1.130	62,74%	37,26%
Indarkeria matxistaren arreta	1.294	7,68%	92,32%
<b>GUZTIRA</b>	<b>3.900</b>	<b>56,08%</b>	<b>43,92%</b>



### 5.7. TAULA. Indarkeria matxistaren artapenerako zerbitzuetan artatutako biztanleak 2022/07/31 arte

	GUZTIRA	GIZONAK	EMAKUMEAK
Indarkeria matxistaren biktima diren emakumeak artatzeko zentrua	85	15,00%	85,00%
Laguntza psikologikoa indarkeria matxistaren biktima diren emakume eta adin txikiko pertsoneri	326	5,00%	95,00%
Arreta juridikoa indarkeria matxistaren biktima diren emakumeei	63	0,00%	100,00%
Autonomia-etxebizitzak	6	50,00%	50,00%
<b>Artatutako pertsonak guztira (*Pertsona ez ezberdinak)</b>	<b>480</b>	<b>17,50%</b>	<b>82,50%</b>

### 5.3. Haur eta nerabeei zuzendutako programak

Haur eta nerabeen kolektiboari zuzendutako programek Foru Aldundiko kudeaketa aurrekontu propio osoaren %7,4 suposatzen dute (84 milioi euro). Bi departamentuetan gauzatzen dira programak: Kultura, lankidetzak, gazteria eta kirola; eta Zainketetako eta Gizarte Politikak. Nahiz eta kolektibo berari zuzenduak egon, programa horiek jarduera oso desberdinak eramaten dituzte aurrera, eta noski, behar oso desberdinak asetzen dituzte. Lehenak, hezkuntza, ezagutza, aisialdi, kirola eta parte-hartzea bezalako beharrak asetzen dituzte; bigarrenak, gizarte ahultasuna edo babesik gabeko adingabeen zaintza ziurtatzen du.

Kultura, lankidetzak, gazteria eta kirola departamentuaren kasuan, 2 programa zuzentzen dira haur eta nerabeei: Kirolaren sustapena (jarduera fisikoa eta kirola egiteko ibilbideak) eta Haur, nerabe eta gazteen sustapena (gaztetxoentzat aisialdi-astialdi programak, aterpetxeak, elkarte, entitate eta aisialdi eskolei zuzendutako diru-laguntzak, eta Udalei aholkularitza eta diru-laguntza).



Gizarte politikako departamentuaren kasuan, Haur eta nerabeen babes programaren bidez lortu nahi da gizarte ahultasuna edo babesik ez duten adingabeak baldintza egokietan zaintzea. Horretarako, adingabe beraietan edota bere familietan eragiten da.

Programa horien bidez, kolektibo honen bizi-kalitatearen hainbat eremutan eragiten da:

- Hezkuntza eta ezagutza: herri finantzen ezagutza hobetu nahi du gazteen artean, eta kontzientziazio fiskala areagotu.
- Aisialdia: zenbait egonaldi antolatzen dira, eta bertan mota ezberdinetako ekintzak ematen dira aurrera: hezitzaileak, aisialdikoak, kirolak, kultur bidaiak eta taldeko ekintzak; guztiak harremanak eta aberastasun pertsonala lantzeko asmoz egiten dira.
- Kirola: orokorrean, haur eta gazteen artean jarduera fisikoa eta kirola bultzatuz gain, aisialdi egonaldietan ere kirol ekintzak sustatzen dira.
- Parte-hartzea: haur eta gazteek gizarteko erabakietan parte-hartzeko bidea ematen dute. Gainera, nahiz eta elkarteak izan badira ere betidanik gizartean parte hartzeko bidea eman dutenak, gaur egun asko dibertsifikatu direla gizartean eragiteko prozesu parte-hartzaileak, eta ugaritu horretarako bitartekoak edo tresnak.
- Indarkeriarik gabe, eta etxeke esparru egoki eta segurua izateko aukera bermatzen da, bai adingabeetan eraginez eta baita beren familietan ere.

Aisialdiko ekintzetan nesken parte-hartzea mutilena baino handiagoa da. Lurraldean burutzen diren aisia hezitzaileko eskaintza desberdinetan, normalean, nesken parte-hartzea mutilena baino handiagoa izan ohi da. Beraz, horrek



adierazten duenez, neskek gehiagotan erabakitzen dute parte-hartzea gurasoen tutoretza edo babesetik kanpo.

### 5.8. TAULA. Gazte oporraldiak eta Udalekuak: alde izena emandakoak (2023)

	GUZTIRA	NESKAK %	MUTILAK %
Gazte oporraldiak	1.158	62,09	37,91
Udalekuak	4.165	54,91	45,09

Kirolaren sutapenean, emakumeen kopurua ia-ia erdira heltzen da, eta hori bat dator Gipuzkoako populazioa aztertu dugunean ikusi ditugun datuekin. Beraz, esan daiteke programa honen bidez estaldura maila egokia lortzen dela.

Orain arte, baldintza soziokulturalak zirela-eta, agerikoa zen gizon eta emakumeen arteko aldea kirola egiterakoan. Baldintza horien bilakaerak eta administrazio publikoen parte-hartzearen ondorioz, egoera hori aldatzen ari da, emakumearen alde. Zenbat eta administrazioaren parte-hartze handiagoa, orduan eta kirol gehiago egiten du emakumeak.

Horregatik, eta desberdintasun horiekin hausteko onartua dago kirol arloko berdintasun plana.

### 5.9. TAULA. Jarduketa lerro desberdinen onuradunak 2023

LERROA	ADIERAZLEA	GUZTIRA	GIZONAK	EMAKUMEA K	% EMAKUMEA
0-18	Eskola kirolariak <i>Irakaskuntza jarduerak</i>	43.134	22.490	20.644	47,86%
0-18	Eskola kirolariak <i>Lehiaketa jarduerak</i>	45.914	26.292	19.622	42,73%
0-18 (12-16)	<i>Gazte Kirol Planeko</i> Kirolariak	6.178	3.017	3.161	51,17%



Gizarte Politikari dagokionez, bestalde, haur eta nerabeen babes programaren parte-hartzaileak aztertuta, ikusten da gizonezkoen proportzioa handiagoa da, eta horren arrazoa izan daiteke inor gabe dauden adingabe atzerritarren kasuan, ia-ia guztiak gizonezkoak izaten direla.

**5.10. TAULA. Babesgabe adingabeak eta nerabeak - zerbitzu nagusienetan artatutako populazioa 2023/09/08arte**

	<b>GUZTIRA</b>	<b>GIZONAK</b> %	<b>EMAKUMEAK</b> %
Adingabekoen populazioa guztira	134.976	51,39%	48,61%
Balorazio eta orientazio zerbitzua	493	66,53%	33,47%
Familia-eskuhartze programak	1.467	51,06%	48,94%
Familia harrera	453	51,43%	48,57%
Egoitza harrera	862	65,78%	34,22%
Adingabeentzako eguneko zentroa	20	60,00%	40,00%
Laguntza ekonomikoak	768	53,52%	46,48%
<b>Guztira</b>	<b>1.992</b>	<b>57,13</b>	<b>42,87</b>

**5.4. Populazio osoari zuzendutako programak**

Populazio osoari Gipuzkoako Foru Aldundiko kudeaketa aurrekontu propioaren %24,6 zuzentzen zaio (278 milioi euro). Eta hori 24 programa erabiliz egiten da; esaterako, Foru Erakunde Publikoen Kudeaketak (80 milioi euro), Garraioaren antolamendua (64 milioi euro) eta Proiektu Estrategikoak (31 milioi euro).

Gainera, badira beste bi programa esanguratsuak direnak generoaren ikuspegitik:

- Diputatu nagusiaren Departamentuko Berdintasun programak, zeharkako zeregin garrantzitsua du: emakume eta gizonen arteko berdintasuna sustatu,



bai Aldundiaren barnean baita gizartean ere. Beraz, gaitasun guztietan eragiteko aukera du. Aldundiaren barnean bera da Berdintasun Plana sortzeko eta koordinatzeko arduraduna, eta noski, ondoren jarraipena egiteko ere. Gizarteari begira, berriz, udaletako berdintasun politikak sustatzen ditu, eta eragile eta taldeen ekintzei lagundu.

- Diputatu nagusiaren Departamentuko Aldundiaren Kudeaketa Estrategia programaren helburuak dira kudeaketa plan estrategikoak modu eraginkorrean gauzatzea, gobernantza eredu ireki eta lankidetzazko baten bidez, eta hausnarketa sustatzea epe ertain eta luzera, politika publikoak birbideratzen laguntzeko. Zentzu horretan, kudeaketa plan estrategikoek potentzial handia dute genero desberdintasunak zuzentzeko.

Programa horien bidez, populazio osoaren bizi-kalitatearen hainbat eremutan eragiten da:

- Aisialdia eta kirola: lehena, Euskal arte garaikideko ekintzen bidez; eta kirola, bizikleta-bideen sarearen bidez.
- Mugikortasuna: garraio sistemaren irisgarritasuna eta iraunkortasuna bermatzen da.
- Parte-hartzea: Berdintasuna, Herritarren partaidetza eta Aurrekontua eta finantzak bezalako programen bitartez, gizarte eta politika mailan parte-hartzeko aukerak bultzatzen dira.

Garraioaren antolamendua programaren helburua da herritarren mugikortasuna bermatzea, eta aldi berean garraio sistemaren irisgarritasuna eta iraunkortasuna bermatzea. Bizikleta bideak programak, berriz, Gipuzkoako bizikleta-bideen sarea garatzen du, eta mugikortasun iraunkorra sustatzea du helburu nagusi bezala. Nahiz eta bi programa horiek populazio osoari zuzenduta egon, zehatzago erantzuten dio garraio publikoaren premia handiagoa duten kolektiboen beharrei (haurrak eta gazteak, adineko pertsonak, mugikortasun urriko pertsonak, errenta maila baxukoak, landa eremuetako biztanleak...).



Bizikleta bideei dagokionez, oinezkoen artean, gizonezkoak eta emakumezkoak orkatuta daude (%56,0 emakumeak eta %44 gizonak); txirrindularien artean, ordea, emakumezko gutxi azaltzen da (%21), eta gizonezkoek osatzen dute gehiengoa (%79).

Hala ere, datuek diote bidegorria egin izanak emakumeak neurri handiagoan bultzatzen dituela bizikleta erabiltzera. Baliteke datu hori autoan joateko aukerarekin lotuta egotea; eguneroko txirrindulari gizonezkoen artean, %67ak autoz joateko aukera duela aitortzen du. Eguneroko txirrindulari emakumezkoen artean, aldiz, %49ak aitortzen du aukera hori.

#### 5.11. TAULA. Bidegorri sarean egindako joan-etorriak – 2019

	GIZONEZKOAK %	EMAKUMEZKOAK %
Joan-etorriak bizikletan, eraikitako sarean	79,0	21,0
Joan-etorriak oinez, eraikitako sarean	56,0	44,0

#### 5.12. TAULA. Bidegorria egin aurretik bizikletaren erabilpen maila – 2019

	GUZTIRA %	GIZONAK %	EMAKUMEAK %
Bidegorria egin baino lehen orain bezainbeste erabiltzen zuen bizikleta	57,0	61,0	43,0
Bidegorri egin baino lehen orain baino gutxiago erabiltzen zuen bizikleta	22,0	21,0	26,0
Bidegorria egin baino lehen ez zuen bizikleta erabiltzen; erabiltzaile berria	17,0	15,0	25,0

Garraiatzeko moduari dagokionez, ikus daiteke garraio-moduak erabiltzean badaudela desberdintasun batzuk emakumeen eta gizonen artean. Gizonen artean nagusitasun handiagoa dute ibilgailu pribatuetako joan-etorriek, mugimendu guztien %48, hain zuzen; emakumeen artean, berriz, %29 dira.



Halaber adierazi behar da ikusten dela emakumeen mugikortasun-ereduak gehiago zaintzen duela iraunkortasuna, eta gutxiago erabiltzen dituela motorizatutako bitarteko pribatuak.

Garraiolari lanbidean sartzeari dagokionez, gizonezkoek hartua daukaten sektorea izanik, sarrera frogen azterketen emaitzak ikusita, ondoriozta daiteke emakume kopurua pixka bat igo dela bidaiarien garraio arloan. Hala ere, horren arrazoia izan daiteke egungo egoera, Lanbidek diruz laguntzen dituen ikastaro kopurua handitu egin baita, baztertutako pertsona talde batzuen lan munduan txertatzea errazteko.

Landa garapena eta nekazal egiturak programaren helburuak dira: landa inguruneko zerbitzuak eta azpiegiturak garatzea; ustiategien lehiakortasuna bultzatzea; ekoizpen sektorea gatzetzen laguntzea (belaunaldi ordezpena, emakumeek nekazaritza ustiategien titularitatea eskuratzea...); ingurumena babestu eta espazio naturalak zaintzen dituzten metodoak sustatzea nekazaritza ekoizpenean; erabilerarik gabe dauden nekazaritza azalerak mobilizatzea. Nahiz jarduera batzuk eremu horietan bizi diren kolektiboek zuzenduta egon, ingurumena eta espazio naturalak modu egokian ustiatzea eta zaintzeak onurak ekartzen dizkio populazioa osoari.

## **5.5. Helduei zuzendutako programak**

Helduen kolektiboari zuzendutako programek Foru Aldundiko kudeaketa aurrekontu propioaren %10,1 suposatzen dute (114 milioi euro). Hiru departamentuetan gauzatzen dira programak: Ogasuna eta finantzak; Gobernantza; eta Ekonomia sustapena eta proiektu estrategikoak.

Programa horien bitartez, helduen kolektiboaren zenbait gaitasunetan eragiten da:





- Diru-sarrerak eskuratzeko aukera: bai zerga-sistemaren bitartez, eta baita ikaskuntza, ekintzailetasuna eta berrikuntza bultzatuz ere.
- Ordaindutako lana, baldintza egokietan izateko aukera: hezkuntza eta jardura berritzaileak bultzatuz.

Ogasun eta finantza departamentuaren barruan aztertzen diren programek (Zerga administrazioa; Herritarren arreta eta Zerga heziketa ;eta zerga eta finantza politika) duten helburuak dira: zerga-sistema modu eraginkorrean kudeatzea, bai departamentuaren barnean eta baita zergadunari begira ere; zerga eta finantza politikaren ildo nagusiak definitu, zerga sistema ekitatiboagoa eta banakorragoa izan dadin, beti ere genero ikuspegia kontuan hartuta.

Zerga politikak garrantzi nabarmena du Foru Aldundiko egitekoetan. Eta ez bakarrik zergak bere diru-iturri nagusia direlako (aurrekontu osoaren %90), edota erlazio zuzena dutelako administrazio publikoek duten gehienezko gastu mugarekin. Baizik eta, ez dugulako ahaztu behar zerga-sistemaren ildo nagusiak definitzen direnean, emakumeen eta gizonezkoen eguneroko bizitzan eragiten dela ere, eta gainera modu zuzen eta handian. Horrela, besteak beste, zerga sistemak izango duen progresibotasuna ezartzen da (zenbat gehiago ordaindu beharko duten errenta gehiago dutenek) eta gastu fiskalen egitura eta zenbatekoak ezartzen dira. Eta horrek aukera jardura zehatzen bidez gizartearen kolektibo konkretu batzuetan eragitea.

Funtzio publikoko programak Foru Aldundiko giza- baliabideen kudeaketa aurrera eramaten du. Departamentuetan komunak diren programak eta proiektuak bultzatu eta koordinatzen ditu.

Ekonomia sustapeneko eta Proiektu Estrategikoetako Departamentuko 5 programa zuzentzen dira kolektibo honetara: Lurraldearekiko konpromisoa



(ikasteko kultura sortu eta bultzatu, edozein adin izanda ere, eta hezkuntza zentzu zabalean hartuta); Internalizazioa jarduketa sustatzea; Eskulangintza sektorearen sustapena; Zientzia, teknologia eta berrikuntza sustatzea (Gipuzkoan kokatutako Euskal Zientzia, Teknologia eta Berrikuntzaren zentroetan egindako inbertsio eta garapen proiektuak babestu); enpresa berrikuntza (informazioaren gizartea bultzatzen duten ekintzei lagundu).

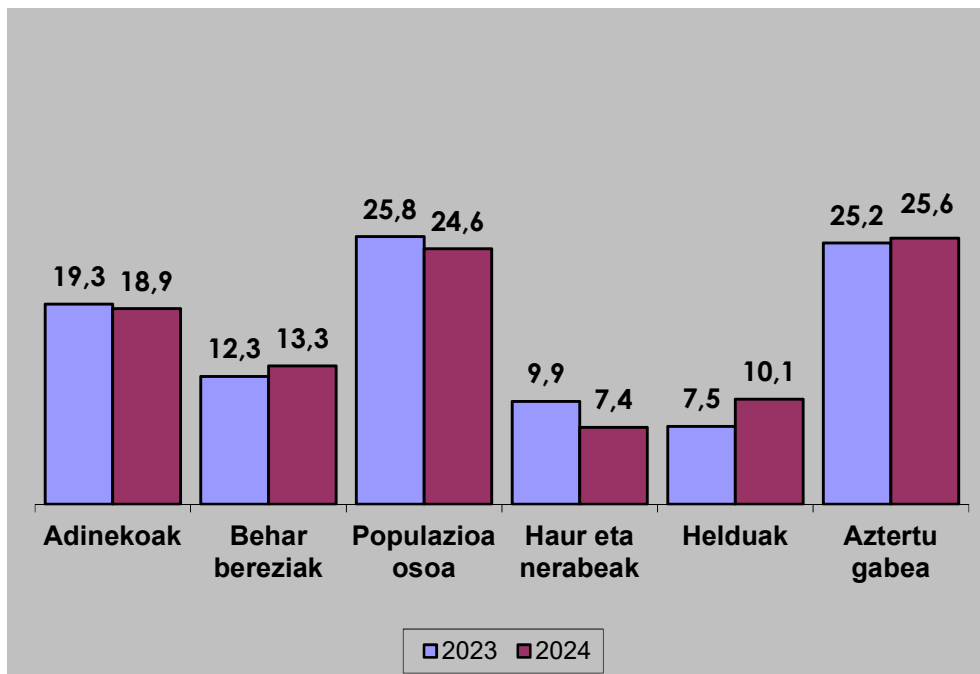
Departamentu horrek aurrera eramaten dituen ekintzetan, emakume eta gizonen parte-hartzearen datuetan ikusten da ikaskuntza arloan emakumezko eta gizonezkoen parte-hartzea antzekoa dela; eta ikerketarekin lotutako gaietan, aldiz, emakumeen presentzia gero eta nabarmenagoa dela; batez ere, osasuna eta biozientziekin zerikusia duten arlo jakin batzuetan. Edozein kasutan ere, presentzi hori espero zitekeena baino txikiagoa da, unibertsitatean sartzen den emakumeen portzentajea kontuan izanda. Normalean, eta ingeniaritzan izan ezik, emakumeen presentzia gizonezkoena baino handiagoa da.

## 5.6. Konparaketa 2023-2024

2023-2024ko konparaketak honakoa erakusten du:

- Adinekoei zuzentzen zaien aurrekontu propioaren portzentajea %19,3tik %18,9ra jaitsi da .
- Behar bereziak dituztenei zuzendutakoa %12,3tik %13,3ra igo da.
- Helduei zuzendutakoa %7,5etik %7,4ra jaitsi da.
- Haur eta nerabeei zuzendutakoa %9,9tik %10,1era igo da.
- Populazio osoari zuzendutakoa %25,8tik %24,6ra jaitsi da.
- Eta azkenekoz, aztertu gabe geratu den aurrekontu propioko zatia %25,2tik %25,6ra igo da.

## 5.2. GRAFIKOA. Kolektibo bakoitzari zuzendutako aurrekontuaren portzentajearen bilakaera 2023-2024



## 6. AZTERTUTAKO PROGRAMEN ERAGINA OINARRIZKO GAITASUNEN GAIANEAN

### 6.1. Oinarrizko gaitasunak

Atal honetan oinarrizko gaitasunen araberako azterketa egiten da. Horrela, aztertu nahi da programa ezberdinek nola eragiten duten emakume eta gizonen bizi kalitatean. Sarreran aipatu den bezala, oinarrizkoak diren gaitasunak identifikatzeko Amartya Sen-ek proposatutako ikuspegia erabili dugu; eta Martha Nussbaum-ek garaturiko funtsezko gaitasunen zerrenda abiapuntu moduan erabili dugu.

Funtsezko gaitasunak honako hauek dira:

- Zaintza egokirako aukera



- Etxeko esparru egoki eta segururako aukera
- Diru sarrerak eskuratzeko aukera
- Aisialdirako eta kirola egiteko aukera
- Mugikortasun eta lurralde antolaketa egokietarako aukera
- Gizarte eta politika mailan parte-hartzeko aukera
- Ordaindutako lanerako aukera, baldintza egokietan
- Hezkuntza eta ezagutzarako aukera
- Osasunerako aukera
- Indarkeriarik gabeko bizitza librerako aukera

## 6.2. Programen analisisa gaitasunen arabera

Programa bakoitzak zein gaitasunean eragiten duen aztertzeke gehien eragiten duen gaitasuna "1" zenbakiaz sailkatzen da; bigarrenagoz gehien eragiten duena "2" zenbakiz; eta beste gaitasunen batean eragiten badu "x" bezala sailkatzen da, eragina zeharkakoa bada ere. Gainera, kontuan izan behar da gaitasunen arteko loturak oso estuak direla. Hau da, gaitasun jakin batean eragiten denean, besteetan ere eragin daitekeela.

Sailkapen hori kontuan hartuta (atalaren bukaeran ikus daiteke taula) eta programa bakoitzak kudeatzen duen aurrekontuarekin gurutzatuta, gaitasuna bakoitzak aztertutako aurrekontuaren gainean duen pisuaren lehen hurbilpen bat egin daiteke.

Datuak ikusi ondoren zera esan dezakegu:

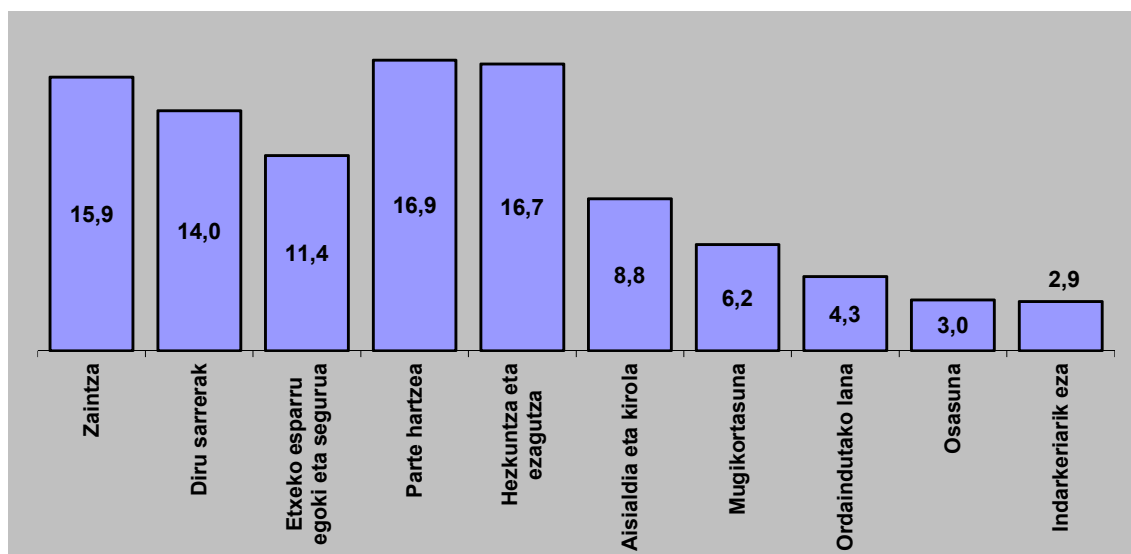
- Gipuzkoako Foru Aldunditik gizartean gaur egun garrantzia handia duten bi gaitasunen gainean eragin daiteke modu eraginkorren: **"Hezkuntza eta ezagutza"**, **"Parte-hartzea"** eta **"Zaintza"** arloetan hain zuzen ere. Lehenengoan aztertutako programa guztien aurrekontuaren %16,7 suposatzen du, eta bigarrenak %16,9 eta hirugarrenak %15,9. Azken datu hori,



aurreko ataletan ikusi dugunarekin koherentea da, azken finean, Gizarte Politika aurrekontuan pisu gehien duen departamentua delako eta bertatik gaitasun horren gainean eragin daitekeelako modu zuzenean. Horri eranstean badiogu, egindako diagnosian nabarmentzen zen hutsunerik nagusienetakoa pobrezia tasako adierazlean ageri zen arraila altua zela, ondorioztatzen da departamentu horren zereginaren garrantzia areagotu egiten dela.

- Horren ondoren **“Diru-sarrerak”** eta **“Etxeko esparru egoki eta segurua”** gaitasunen gainean ekar daitezkeen onurak nabarmentzen dira. Lehen gaitasun horri generoaren ikuspegitik aztertutako aurrekontuaren %14,0 zuzentzen zaio eta bigarrenari %11,4. Kasu honetan, hiru departamenturen barruan kokatzen diren programek esplikatzen dute nagusitasun hori: Ogasuna eta finantzak; Ekonomia sustapena, turismoa eta landa ingurunea; zein gizarte politika.

### 6.1. GRAFIKOA. Gaitasun bakoitzak duen garrantzia aztertutako aurrekontuaren barruan - 2024 (%)





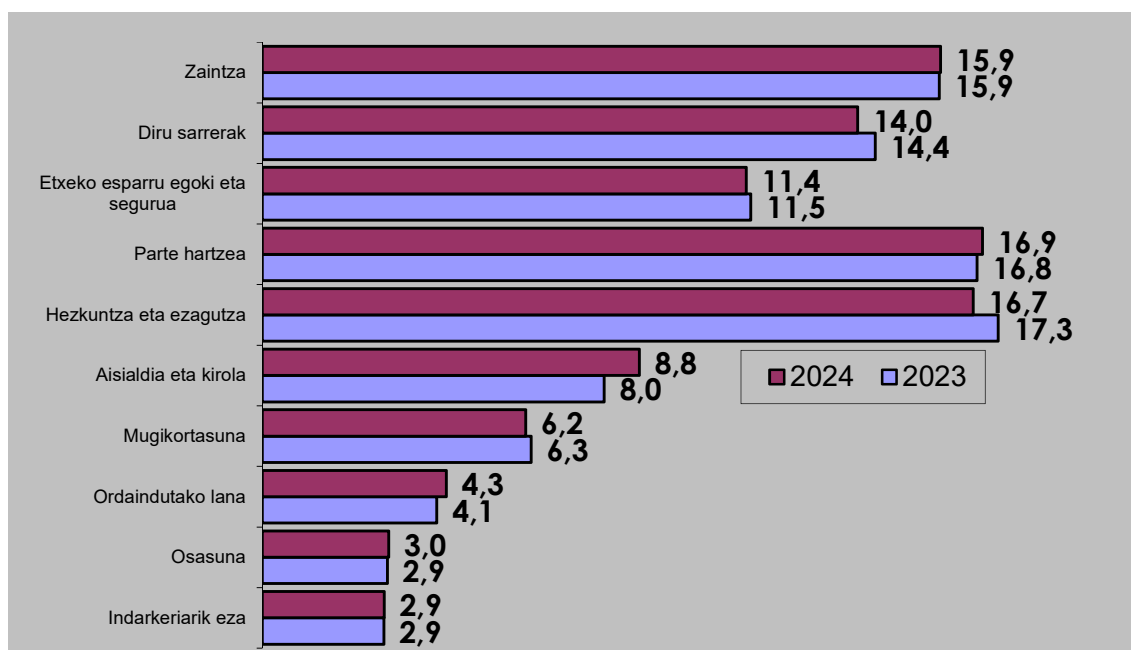
- Azkenik, beste gaitasunen artean ez dago nabarmentzen den besterik, eta modu apalagoan eragin daiteke horiengan foru aldundiko politika publikoetatik. Aztertutako aurrekontuaren gainean duten pisua honako hau da: **“Aisialdia eta kirola”** %8,8; **“Mugikortasuna”** %6,2; **“Ordaindutako lana”** %4,3; **“Osasuna”** %3,0; **Indarkeriarik eza”** %2,9.

### 6.3. Konparaketa 2023-2024

Horrela, 2023ko datuekin konparatuta zaintzen arloan eragiten duen aurrekontu propioaren pisua %15,9an mantendu da. “Diru-sarrerak” esparruan eragina %17,4tik %14,0ra jaitsi da, eta “Hezkuntza eta ezagutza” gaitasunaren gainean eragiten duena %17,3tik %16,7ra jaitsi da.

Igoerarik nabarmenenak “Aisialdia eta kirola” gaitasunean eman da (%8,0tik %8,8ra), eta “Ordaindutako lana” gaitasunean, %4,1etik %4,3ra pasa baita.

### 6.2. GRAFIKOA. Gaitasun bakoitzak duen garrantzia aztertutako aurrekontuaren barruan 2023-2024 (%)





### 6.1. Taula - Programak eta zein gaitasunean eragiten duten

	Osasuna	Hezkuntza eta ezagutza	Eltxeko esparru egoki eta segurua	Ordaindutakoa	Diru sarrerak	Mugikortasuna	Aisialdia eta kirola	Zaintza	Indarkeriarik eza	Parte hartzea
<b>DIPUTATU NAGUSIA</b>										
Identitate Digitala		1								2
Berdintasuna	x	x	x	x	x	x	x	x	1	2
Diputatu Nagusiaren Kabinetea		2								1
Estrategia		2								1
Giza Eskubideetako eta Kultura Demokratikoa		2								1
Komunikazioa		1								2
Hizkuntza Berdintasuneko Zuzendaritza Nagusia		1								2
<b>JASANGARRITASUN DEPARTAMENTUA</b>										
Jasangarritasuna		1								
Bizikleta eta bizikleta bideak	x			2	x	1	x			x
<b>ZAINKETETAKO ETA GIZARTE POLITIKETAKO DEPARTAMENTUA</b>										
Agenda, Berrikuntza eta Ebaluazioa		1								2
Desgaituen laguntza	x	x	x	x	x	x	2	1	x	
Adinekoen laguntza	x		2		x	x	x	1	x	
Plangintza eta informazio sistemak		1								2
Gizarte zerbitzuen zentroetako inbertsioen plana	x	x	x	x			2		x	1
Aldizkako prestazio ekonomikoak	x		2	x	1	x		x		
Gizarte Inklusioko eta Indarkeria Matxistaren Emakume Biktimen Arreta	x	1	x	x	x		x	x	2	x
Haur eta nerabeen babesa	x	x	2	x	x		x	1	x	
Foru Erakunde Publikoak Kudeaketa		1								2
<b>GOBERNANTZA DEPARTAMENTUA</b>										
Kontratazio publikoa koordinatzeko zerbitzua										1
Funtzio Publikoa		x		1	2			x		0
Herritarren Partaidetza		2								1
Foru Aldundiko zerbitzuen berrikuntza eta eraldaketa		1								2
<b>EKONOMIA SUSTAPENEKO ETA PROIEKTU ESTRATEGIKOETAKO DEPARTAMENTUA</b>										
LK- Lurraldearekiko Konpromezua		1		x						2



Eskulangintza Sektorearen Sustapena		x		2	1		x			x
Zientzia, Teknologia eta Berrikuntza Sustatzea	x	x		2	1	x	x			
Internazionalizazio Jarduketa Sustatzea		2			1					
Enpresa berrikuntza		x		1	2					
Proiektu Estrategikoak		1								2
<b>MUGIKORTASUNEKO, TURISMOKO ETA LURRALDE ANTOLAKETAKO DEPARTAMENTUA</b>										
Garraioaren Antolamendua	x	x		x	2	1	x			x
Turismo eta lurralde irudia							1			2
Pasaialdeko Antolaketa eta Sustapena						2	1			
Lurraldearen Antolaketa		x				1	2			x
<b>OGASUN ETA FINANTZA DEPARTAMENTUA</b>										
Zerga Administrazioa					1					2
Herritarren Arreta eta Zerga Heziketa		1								2
Aurrekontuak eta Finantzak										1
Zerga eta Finantza Politika	x	x	x	x	1			2		
<b>BIDE AZPIEGITURETAKO DEPARTAMENTUA</b>										
Kontratazioa, Plangintza eta Ustiapena		1								2
<b>LURRALDE OREKA BERDEKO DEPARTAMENTUA</b>										
Landa Garapena eta Nekazal Egiturak	x	x	x	2	1	x	x			
<b>KULTURA, LANKIDETZA, GAZTERIA ETA KIROL DEPARTAMENTUA</b>										
Ondare Historiko Artistikoa eta Artxiboak							1			2
Gordailua eta Museoak							1			2
Liburutegia, kulturaren sustapena eta hedapena										1
Nazioarteko Lankidetzak	2	x	x	x	x			x	x	1
Haur, nerabe eta gazteen sustapena		1			x		2	x	x	x
Kirolaren sustapena	2	x		x			1			x





## 7. Diru-sarrerren eta zerga aldaketan genero azterketa

Diru-sarrera publikoak genero ikuspegitik aztertzea oso garrantzitsua da sortutako aberastasuna banatzeko eta desberdintasun ekonomikoak eta sozialak murrizteko. Generoaren ikuspegitik behatuta eta irakurrita, lurraldeko jardura ekonomikoak zer ekarpen egiten dituen, nork sortzen/sostengatzen dituen eta lurraldean emakumeen eta gizonen artean hautemandako desberdintasunetan zer eragin duten ikusarazteko helburua betetzen da.

### 7.1. Hurbilpena PFEZ eta ondarearen gaineko zergaren diru-sarreretara

Atal honen bidez, zerga-figura esanguratsuenek gizonengan eta emakumeengan duten eraginari eta egokitasunari buruzko azterketa txostenean sistematikoki txertatzen hasten da.

#### 7.1.1. Pertsona fisikoen errentaren gaineko zerga

Aitortzaileen guztizkoan, %44,9 emakumeak dira, 10,2 puntuko arrakala negatiboarekin, ordaindutako eta ordaindu gabeko lanaren sexuen arteko lan-banaketa desorekatuaren ondorioz.

Aitortutako guztizko oinarri ezargariaren arraila are handiagoa da: emakumeek guztizkoaren %38,9 aitortzen dute (22,2 puntuko arrakala negatiboa). Lortutako errendimendu moten arabera, kapital higiezinan izan ezik (+1,3 puntu), gainerako guztietan arrakala emakumeen aurkakoa da.



PFEZren errenta iturri nagusia lan-errendimenduak dira (soldatak eta pentsioak barne). Emakumeen eta gizonen arteko desberdintasunen arrazoi nagusiak lan-merkatuan bertan sortutakoak dira: partzialtasuna (gehi lanaldi partzialak), ordainsari-aldeak (soldata-plusak), familia-zaintzarako lan-etenaldiak (ondorengoak zein adinekoak), lanpostuen ezaugarriak (sektorea...), erretiroagatiko prestazio gutxiago emakumeengan (soldata-arrakala, kotizazio txikiagoak...).

Oinarri ezargariaren murrizketei dagokienez: 1) baterako tributazioagatik gizonak aplikatzen dute gehienbat ( % 75etik gora, kopuruari zein zenbatekoari dagokienez); 2) BGAEtara egindako ekarpenengatik arrakala negatiboa da, 25,6 puntukoa.

Kuotako kenkari nagusi guztietan (ondorengoak, ohiko etxebizitzaren alokairua, ohiko etxebizitzan inbertitzea) arrakala negatiboa da emakumeentzat, 10 puntutik 15 puntura bitarte.

Azkenean, zergaren izaera progresiboaren eta kenkarien aplikazio txikiagoaren ondorioz, ordaindu beharreko guztizko kantitatean dagoen arrakala (kuota likidoa) oraindik handiagoa da aitortutako errentetan baino: 27,5 puntu gutxiago emakumeek.

PERTSONA FISIKOEN ERRENTAREN GAINEKO ZERGAREN ESTADISTIKAK - 2021

ALDAGAIK		Balio absolutuak		Dispersio indizea		Arrakala
		Emakumeak	Gizonak	Emak.	Giz.	
Lan etekinak	Kopurua	159.435	194.427	45,1	54,9	-9,9
	Zenbatekoa (batez beste)	23.282	30.110	43,6	56,4	-12,8
	Zenbatekoa guztira	3.711.949.156	5.854.118.892	38,8	61,2	-22,4
Kapital higiezinaren etekinak	Kopurua	29.922	30.780	49,3	50,7	-1,4
	Zenbatekoa (batez beste)	6.271	5.941	51,4	48,6	2,7
	Zenbatekoa guztira	187.654.086	182.858.720	50,6	49,4	1,3
Kapital higikorren etekinak	Kopurua	66.454	79.243	45,6	54,4	-8,8
	Zenbatekoa (batez beste)	2.208	3.215	40,7	59,3	-18,6
	Zenbatekoa guztira	146.761.836	254.730.729	36,6	63,4	-26,9
	Kopurua	15.098	24.613	38,0	62,0	-24,0
	Zenbatekoa (batez beste)	15.504	17.283	47,3	52,7	-5,4



Jarduera ekonomikoen etekinak	Zenbatekoa guztira	234.083.498	425.386.886	35,5	64,5	-29,0
Ondare irabazi eta galerak	Kopurua	27.694	34.872	44,3	55,7	-11,5
	Zenbatekoa (batez beste)	6.592	8.058	45,0	55,0	-10,0
	Zenbatekoa guztira	182.568.340	281.010.821	39,4	60,6	-21,2
Oinari ezargarria	Kopurua	175.626	215.362	44,9	55,1	-10,2
	Zenbatekoa (batez beste)	25.102	32.129	43,9	56,1	-12,3
	Zenbatekoa guztira	4.408.650.073	6.919.290.453	38,9	61,1	-22,2
Murrizpena batera tributatzeagatik	Kopurua	16.749	50.749	24,8	75,2	-50,4
	Zenbatekoa (batez beste)	3.942	4.240	48,2	51,8	-3,6
	Zenbatekoa guztira	66.020.439	215.173.293	23,5	76,5	-53,0
Murrizpena BGAEtara ekarpenak	Kopurua	72.318	99.339	42,1	57,9	-15,7
	Zenbatekoa (batez beste)	1.715	2.108	44,8	55,2	-10,3
	Zenbatekoa guztira	123.995.063	209.454.168	37,2	62,8	-25,6
Oinari likidagarria	Kopurua	175.626	215.362	44,9	55,1	-10,2
	Zenbatekoa (batez beste)	24.174	30.324	44,4	55,6	-11,3
	Zenbatekoa guztira	4.245.589.107	6.530.583.052	39,4	60,6	-21,2
Kuota osoa	Kopurua	175.626	215.362	44,9	55,1	-10,2
	Zenbatekoa (batez beste)	4.944	6.871	41,8	58,2	-16,3
	Zenbatekoa guztira	868.264.444	1.479.654.769	37,0	63,0	-26,0
Kenkaria ondorengoengatik	Kopurua	70.314	81.801	46,2	53,8	-7,6
	Zenbatekoa (batez beste)	690	793	46,5	53,5	-6,9
	Zenbatekoa guztira	48.523.593	64.874.976	42,8	57,2	-14,4
Kenkaria ohiko etxebizitza alokairuan	Kopurua	18.879	22.680	45,4	54,6	-9,1
	Zenbatekoa (batez beste)	1.063	1.088	49,4	50,6	-1,2
	Zenbatekoa guztira	20.074.424	24.678.632	44,9	55,1	-10,3
Kenkaria inbertsioa ohiko etxebizitzan	Kopurua	49.626	63.491	43,9	56,1	-12,3
	Zenbatekoa (batez beste)	926	976	48,7	51,3	-2,6
	Zenbatekoa guztira	45.935.911	61.959.998	42,6	57,4	-14,9
Beste kenkariak	Kopurua	150.414	178.692	45,7	54,3	-8,6
	Zenbatekoa (batez beste)	310	376	45,2	54,8	-9,6
	Zenbatekoa guztira	46.602.336	67.184.598	41,0	59,0	-18,1
Kuota likidoa	Kopurua	175.626	215.362	44,9	55,1	-10,2
	Zenbatekoa (batez beste)	4.154	5.953	41,1	58,9	-17,8
	Zenbatekoa guztira	729.490.484	1.282.121.313	36,3	63,7	-27,5
Atxikipenak eta ordainketa zatikatuak	Kopurua	168.589	209.859	44,5	55,5	-10,9
	Zenbatekoa (batez beste)	4.279	6.135	41,1	58,9	-17,8
	Zenbatekoa guztira	721.417.401	1.287.394.151	35,9	64,1	-28,2
Aitorpenaren emaitza	Kopurua	175.626	215.362	44,9	55,1	-10,2
	Zenbatekoa (batez beste)	47	-24	200,5	-100,5	300,9
	Zenbatekoa guztira	8.243.485	-5.065.787	259,4	-159,4	418,8

eurotan



### 7.1.2. Ondarearen gaineko zerga

Aitortzaileen sexuaren araberako banaketak erakusten du emakumeen presentzia handiagoa dela (%52,2). Tradizionalki, kopuruan emakumeen presentzia handiagoa izatea emakumeen bizi-itxaropen handiagoari lotzen zaio. Bizi-zikloan zehar, ondare zenbateko handienak adin aurreratuei dagozkie; eta, bestalde, kasu batzuetan, herentzien bidezko eskuraketen onuradun izan daitezke, eta ondare handiagoen titular ere izan daitezke.

Aitorpen egileen banaketa-indizeak 4,4 puntuko aldea erakusten du emakumeen alde; baina, zergaren magnitude nagusietan arrakala hori murriztu egiten da, baita negatiboa ere.

Aitortutako ondare gordinean arrakala 0,6 puntura murrizten da emakumeen alde, eta likidazio-oinarrian 0,7 puntu negatibo bihurtzen da. Zergaren progresibitatearen ondorioz, kuota osoaren banaketan arraila ere handiagoa da (-4,1 puntu), eta ordaindu beharreko azken zenbatekoan -9,5 puntu. Beraz, emakumeak gizonak baino gehiago badira ere, aitortutako ondarean dagoen aldea ez da hain handia, eta, azkenean, emakumeek ordaindu beharreko zenbatekoa txikiagoa da.

Ondasun eta eskubide salbuetsiak aztertzean, agerian utzi du gizonek emakumeek baino gehiago baliatzen dituztela salbuespen horiek, duten ondare-motarengatik, eta, horrenbestez, emakumeek zerga-karga handiagoa dutela.

Beraz, ez litzateke alde batera utzi behar ondasun subjektuak/ondasun salbuetsiak katalogatzeak izan lezaken eragina. Gaiari buruzko azterketarik edo analisirik ez dagoen arren, beharbada zergak ordaintzetik salbuetsita dauden ondasunak zehazterakoan, gizonek parte-hartze eta titulartasun handiagoa duten ondasunak bultzatzen ari dira.



**ONDAREAREN GAINEKO ZERGAREN ESTATISTIKAK – 2021**

ALDAGIAIK		Balio absolutuak		Dispertsio indizea		Arrakala
		Emakumeak	Gizonak	Emak.	Giz.	
Aitorpenak	Kopurua	4.462	4.084	52,2	47,8	4,4
Ondasun higiezinak	Kopurua	4.224	3.813	52,6	47,4	5,1
	Zenbatekoa (batez beste)	503.516	455.708	52,5	47,5	5,0
	Zenbatekoa guztira	2.126.852.108	1.737.616.192	55,0	45,0	10,1
Bankuetako gordailuak	Kopurua	4.451	4.061	52,3	47,7	4,6
	Zenbatekoa (batez beste)	237.230	259.290	47,8	52,2	-4,4
	Zenbatekoa guztira	1.055.909.733	1.052.977.473	52,2	47,8	4,4
Balore higikorak	Kopurua	4.208	3.850	52,2	47,8	4,4
	Zenbatekoa (batez beste)	1.238.088	1.410.683	46,7	53,3	-6,5
	Zenbatekoa guztira	5.209.872.789	5.431.131.241	49,0	51,0	-2,1
Gainerako ondasun eta eskubideak	Kopurua	2.318	2.168	51,7	48,3	3,3
	Zenbatekoa (batez beste)	199.101	239.587	45,4	54,6	-9,2
	Zenbatekoa guztira	461.515.791	519.424.770	47,0	53,0	-5,9
Ondare gordina guztira	Kopurua	4.462	4.084	52,2	47,8	4,4
	Zenbatekoa (batez beste)	1.984.346	2.140.340	48,1	51,9	-3,8
	Zenbatekoa guztira	8.854.150.422	8.741.149.676	50,3	49,7	0,6
Zorrak	Kopurua	1.573	1.623	49,2	50,8	-1,6
	Zenbatekoa (batez beste)	86.957	130.349	40,0	60,0	-20,0
	Zenbatekoa guztira	136.782.928	211.556.681	39,3	60,7	-21,5
Oinarri ezargarria	Kopurua	4.460	4.083	52,2	47,8	4,4
	Zenbatekoa (batez beste)	1.955.086	2.089.418	48,3	51,7	-3,3
	Zenbatekoa guztira	8.719.684.257	8.531.092.055	50,5	49,5	1,1
Murrizpen orokorra	Kopurua	4.460	4.083	52,2	47,8	4,4
	Zenbatekoa (batez beste)	697.175	696.109	50,0	50,0	0,1
	Zenbatekoa guztira	3.109.402.162	2.842.212.212	52,2	47,8	4,5
Oinarri likidagarria	Kopurua	4.407	4.012	52,3	47,7	4,7
	Zenbatekoa (batez beste)	1.273.039	1.417.966	47,3	52,7	-5,4
	Zenbatekoa guztira	5.610.282.095	5.688.879.843	49,7	50,3	-0,7
Kuota osoa	Kopurua	4.407	4.012	52,3	47,7	4,7
	Zenbatekoa (batez beste)	12.795	15.266	45,6	54,4	-8,8
	Zenbatekoa guztira	56.389.534	61.245.345	47,9	52,1	-4,1
Muga PFEZeko kuotarekin	Kopurua	617	440	58,4	41,6	16,7
	Zenbatekoa (batez beste)	41.044	53.694	43,3	56,7	-13,4
	Zenbatekoa guztira	25.324.347	23.625.535	51,7	48,3	3,5
Ordaindu beharreko kuota	Kopurua	4.407	4.011	52,4	47,6	4,7
	Zenbatekoa (batez beste)	7.049	9.377	42,9	57,1	-14,2
	Zenbatekoa guztira	31.062.804	37.609.219	45,2	54,8	-9,5
	Kopurua	4.627	4.359	51,5	48,5	3,0
	Zenbatekoa (batez beste)	534.210	876.788	37,9	62,1	-24,3



Salbuetsitako ondasun eta zerbitzuak	Zenbatekoa guztira	2.471.791.614	3.821.918.655	39,3	60,7	-21,5
--------------------------------------	--------------------	---------------	---------------	------	------	-------

Zenbatekoak eurotan

## 7.2. Gastu fiskalak

Gehienbat, zergen salbuespenak, murrizketak, kenkariak, hobariak eta abar dira, hau da, diru-sarrerak murrizten dituzte, zerga pizgarrien bidez portaera jakin batzuk bultzatzea bideratuak. Zerga onuren (gastuen) aurrekontua kontuan hartzeko erabakia zerga aitortpenetan jasotako informazioa ikusgarriago egiteko eta osatzeko asmoari zor zaio. Gastu publikoaren zati baten orientazioak diru-sarrera fiskalen murrizketa dakar automatikoki, eta horrek gastu publiko jakin baten politika sektorialari pisu zuzena kentzen dio.

Zerga onurak (gastuak) ez dira gastu zuzenak bezain gardenak, eta horiek politika ekonomikorako tresna gisa erabiltzeak diru-sarreraren egitura bera alda dezake, onuradun direnen zerga karga zergadun gisa mantentzen direnengana bideratuz, eta ustezko zerga-progresibitatean distortsioa eragin dezake.

2024ko datuei begiratzen badiogu, gastu fiskalak 2.394 milioi eurokoak dira, sarrera tributario teorikoen %29,8. Hortik, zenbateko nagusia Balio Erantsiaren gaineko Zergari dagokio (1.248 milioi euro), eta ondoren Pertsona Fisikoen Errentaren gaineko Zerga dator, 8116 milioi euroekin.



### 2024ko gastu fiskalen aurrekontua

KONTZEPTUA	SARREREN	GASTUEN	%
	AURREKONTUA	AURREKONTUA	
	A	B	B / (A+B)
Errentaren gaineko zerga	2.413.600	810.501	25,1
Sozietateen gaineko zerga	378.600	150.706	28,5
Ondarearen gaineko zerga	70.900	64.167	47,5
Oinordetza eta dohaintzen zerga	57.100	0	0,0
Bestelakoak	36.400	0	0,0
<b>ZUZENEKO ZERGAK</b>	<b>2.956.600</b>	<b>1.025.374</b>	<b>25,8</b>
Ondare eskualdaketa eta E.J.D. zerga	86.000	47.566	35,6
Balio erantsiaren gaineko zerga	2.540.493	1.248.594	33,0
Zerga bereziak	514.640	59.103	10,3
Aseguru primen gaineko zerga	38.200	13.498	26,1
Bestelakoak	43.800	0	0,0
<b>ZEHARKAKO ZERGAK</b>	<b>3.223.133</b>	<b>1.368.761</b>	<b>29,8</b>
Tasak eta beste sarrera batzuk	30.600	0	0,0
<b>GUZTIRA</b>	<b>6.210.333</b>	<b>2.394.135</b>	<b>27,8</b>

Zenbatekoak milaka eurotan

Izaera pertsonala duten bi zerga nagusien kontzeptuak sexuaren arabera banatuta, ikusten da aztertutako gastu fiskal osoaren %59,7a gizonei dagokiola; eta beste %40,3a emakumeei.

PFEZaren kasuan, gizonezkoen portzentajea %61,2koa da eta emakumezkoena %38,8. Aldiz, Ondarearen gaineko Zergan gizonezkoak %48,0 suposatzen dute, eta emakumezkoak %52,0.



### Gastu fiskalen aurrekontua sexuka – 2024

KONTZEPTUAK	AURREKONTUA 2024	EMAKUMEAK		GIZONEZKOAK	
		Zenbatekoa	%	Zenbatekoa	%
<b>PFEZ</b>	<b>810.501</b>	<b>314.036</b>	<b>38,7</b>	<b>496.465</b>	<b>61,3</b>
<b>SALBUESPENAK</b>	<b>110.221</b>	<b>41.910</b>	<b>38,0</b>	<b>68.310</b>	<b>62,0</b>
Ohiko etxebizitzan berrinbertitzea	15.581	7.614	48,9	7.967	51,1
Irabazi salbuetsia ohiko etxebizitza saltzea, 65 urtetik gorakoentzat	8.102	3.880	47,9	4.222	52,1
Dibidenduak	6.966	2.884	41,4	4.082	58,6
Loteria eta apustu jakin batzuen gaineko karga berezia	15.268	6.971	45,7	8.297	54,3
Indarkeria ekintzengatik prestazioak	1.916	769	40,1	1.147	59,9
GIB eragindakoei laguntzak	18	3	15,2	16	84,8
Gerra zibilaren pentsioak	13	9	66,9	4	33,1
Kaleratze kalte-ordainak	7.052	1.811	25,7	5.242	74,3
Pentsioak: ezintasun iraunkorra - baliiezintasun handia	35.218	8.107	23,0	27.112	77,0
Seme-alabengatik, amatasunagatik eta zurtasungatik prestazio familiarrak	1.640	844	51,5	796	48,5
Pertsonak etxean hartzeagatik	5	1	22,6	4	77,4
Bekak	78	44	56,2	34	43,8
Literatura, artea eta zientziarekin zerikusia duten sariak	7	7	99,8	0	0,2
Goi mailako kirolariari emandako laguntzak	84	25	29,8	59	70,2
Ordainketa bakarrek langabezia prestazioak	492	115	23,4	377	76,6
Nazioarteko bake eta misio humanitarioetan parte hartzeagatik haboroekin	63	0	-0,2	63	100,2
Atzerrian egindako lanak	788	58	7,4	730	92,6
Ehorzketa edo hilobiratze kasuetarako jasotako prestazioak	62	41	67,0	20	33,0
C hepatitis garatu dutenei emandako laguntzak	0	0	-	0	-
Gizarte aurreikuspeneko prestazioak desgaituen alde	23	7	29,1	16	70,9
Menpekotasuneko prestazio ekonomikoak	22	1	6,9	20	93,1
Jaiotzarekin, adopzioarekin, harrerarekin edo adingabeko seme-alabak zaintzarekin lotutako familia laguntzak	26	8	30,0	18	70,0
Lurralde administrazio publikoek emandako dituzten laguntzak	1.567	1.025	65,4	542	34,6
Genero bortizkeriaren esparruan emandako diru laguntzak	0	0	-	0	-
Amatasun eta aitatasun prestazio publikoak	14.017	7.164	51,1	6.853	48,9
Bizitzeko gutxieneko diru-sarreraren prestazio ekonomikoa	0	0	-	0	-
Lekualdatutako langileen erregimen berezia	472	108	22,8	364	77,2
Salbuetsitako beste errenta batzuk	741	416	56,2	325	43,8
<b>MURRIZPENAK OINARRIAN</b>	<b>484.395</b>	<b>179.094</b>	<b>37,0</b>	<b>305.300</b>	<b>63,0</b>
Lan etekinen hobaria	301.104	125.474	41,7	175.631	58,3
· Hobari orokorra	294.221	122.823	41,7	171.399	58,3
· Hobaria langile desgaituentzat	6.883	2.651	38,5	4.232	61,5
Pentsio planak eta bgae	105.405	37.523	35,6	67.881	64,4
Baterako tributazioa	77.885	16.098	20,7	61.788	79,3
<b>KUOTA MURRIZPENAK</b>	<b>40.716</b>	<b>18.129</b>	<b>44,5</b>	<b>22.587</b>	<b>55,5</b>
200 eurotako murrizpena	40.716	18.129	44,5	22.587	55,5
<b>KENKARIAK KUOTAN</b>	<b>175.170</b>	<b>74.902</b>	<b>42,8</b>	<b>100.268</b>	<b>57,2</b>
Ohiko etxebizitza errentan hartzea	46.214	20.517	44,4	25.697	55,6
Ohiko etxebizitza erostea	106.454	45.333	42,6	61.120	57,4
Etxebizitza kontuak	4.571	1.954	42,7	2.618	57,3
Jarduera ekonomikoak sustatzea	2.090	699	33,5	1.390	66,5
Mezenasgo jarduerak	6.541	3.201	48,9	3.340	51,1
Sindikatuak ordaindutako kuotengatik	2.432	1.041	42,8	1.391	57,2
Txikizkako merkataritzaren eraldaketa digitala + TicketBai	6.604	2.058	31,2	4.546	68,8
Beste batzuk	263	98	37,4	165	62,6
<b>ONDAREAREN GAINEKO ZERGA</b>	<b>64.167</b>	<b>33.355</b>	<b>52,0</b>	<b>30.812</b>	<b>48,0</b>
Minimo salbuetsia	53.147	27.420	51,6	25.727	48,4
Ohiko etxebizitzaren salbuespena	11.019	5.935	53,9	5.085	46,1
<b>GUZTIRA</b>	<b>874.668</b>	<b>347.391</b>	<b>39,7</b>	<b>527.277</b>	<b>60,3</b>

mila eurokotan





### **7.3. Zerga-aldaketak**

Proiektu honetan, Gipuzkoako Lurralde Historikoaren 2024rako Aurrekontu Orokorrei buruzko arauketaz gain, zenbait aldaketa sartzen dira 2024ko urtarrilaren 1etik aurrera aplikatu beharreko zerga-araudian.

#### **Berandutze-interesa**

2024ko urtarrilaren 1etik abenduaren 31ra arteko ondorioekin, Gipuzkoako Lurralde Historikoko Zergei buruzko martxoaren 8ko 2/2005 Foru Arau Orokorren 26.6 artikuluan aipatzen den berandutze-interesa %4,0625ekoa izango da.

#### **Tasak eguneratzea**

Gipuzkoako Foru Ogasunaren tasak, hainbat departamentuk kudeatutakoak, zenbateko finkokoak badira oinarriaren ehuneko jakin batek zehazten ez dituelako edo oinarria moneta-unitateetan baloratuta ez dagoelako, 2023an galdagarria den zenbatekoari 1,025 koefizientea aplikatuzetik ateratzen den kopururaino igoko dira, hargatik eragotzi gabe Garraio arloko zerbitzuak eta jarduerak emateagatiko tasak arautzen dituen uztailaren 12ko 5/2005 Foru Arauaren 5. artikularen 4. apartatuan ezarritakoa.

#### **Katastro balioak eguneratzea.**

Ondasun Higiezinaren gaineko Zergari buruzko uztailaren 5eko 12/1989 Foru Arauaren 13. artikuluan aurreikusitakoaren ondorioetarako, 2024. urteko urtarrilaren 1etik aurrera 2023. urtean indarrean zeuden balioei aplikatu beharreko 1,025eko eguneratze-koefizientea ezartzen da.



## Pertsona Fisikoen Errentaren gaineko Zerga (PFEZ)

### 1. Zergaren zenbateko batzuk %2,5ean eguneratzen dira.

- Oinarri likidagarri orokorraren tarifa (75.1 art.)

2023an indarrean dagoen tarifa				Proposamena 2024			
oinarria	kuota	gainer.	%	oinarria	kuota	gainer.	%
0	0	17.280	23,0%	0	0	17.720	23,0%
17.280	3.974,40	17.280	28,0%	17.720	4.075,60	17.720	28,0%
34.560	8.812,80	17.280	35,0%	35.440	9.037,20	17.720	35,0%
51.840	14.860,80	22.190	40,0%	53.160	15.239,20	22.750	40,0%
74.030	23.736,80	28.500	45,0%	75.910	24.339,20	29.220	45,0%
102.530	36.561,80	34.140	46,0%	105.130	37.488,20	35.000	46,0%
136.670	52.266,20	62.570	47,0%	140.130	53.588,20	64.140	47,0%
199.240	81.674,10		49,0%	204.270	83.734,00		49,0%

- Beste kontzeptuak

	Indarrean 2023	Proposamena 2024
<b>Murrizpena batera tributatzegatik (73 art.)</b>		
biparentala	4.682	4.800
monoparentala	4.067	4.169
<b>Kuota orokorraren murrizpena (77 art.)</b>	1.544	1.583
<b>Kenkaria ondorengoengatik (79.1 eta 2 art.)</b>		
1	651	668
2	806	827
3	1.359	1.393
4	1.606	1.647
5 edo gehiago	2.098	2.151
6 urtetik beherakoa	376	386
<b>Kenkaria ondorengoengatik (81 art.)</b>	313	321
<b>Kenkaria adinagatik (83 art.)</b>		
65 urtetik gorakoak	375	385
75 urtetik gorakoak	682	700
<b>Kenkaria desgaitasuna eta menpekotasunagatik (82 art.)</b>		
>=%33 eta <%65	687	888
>=%65	1.224	1.268
>=%75 eta 15/39 puntu	1.428	1.520
>=%75 eta >40 puntu	2.040	2.040

eurotan



## Genero eragina

### Genero egokitasuna

OHZn eta PFEZn planteatutako aldaketak egokiak dira genero analisiari dagokionez, arrazoi hauengatik:

- zerga horiek aitortu dituzten pertsona fisikoei eragiten dietenean.
- emakumeek eta gizonak baliabideak eskuratzeari eta/edo kontrolatzeari eragin diezaiokete.
- genero-rolaren eta genero-estereotipoen hausturan ere eragin dezakete.

### Hasierako egoera

OHZri dagokionez, honako hau da abiapuntua 2022ko datuen arabera:

Jabea	Kopurua		Balio katastrala		Ordaintzeko kuota	
Pertsona juridikoa	12.313	3,1	15.278.006.748	23,0	36.368.110	25,2
Pertsona fisikoa	379.610	96,9	51.148.109.548	77,0	107.949.788	74,8
<b>Guztira</b>	<b>391.922</b>	<b>100,0</b>	<b>66.426.116.296</b>	<b>100,0</b>	<b>144.317.899</b>	<b>100,0</b>

eurotan

- 391.922 pertsona daude ondasun higiezin jabe, eta horietatik % 3,1 pertsona juridikoak dira, eta gainerako % 96,9 pertsona fisikoak.
- Pertsona juridikoek dituzten hiri ondasunen balio katastrala guztira, 15.278 milioi eurokoa da (guztiaren %23,0); eta pertsona fisikoek 51.148 milioi euroko katastro-balioa duten ondasunak dituzte (guztiaren %77,0).



- OHZk ordaindu beharreko kuota osotik (144 milioi euro), pertsona juridikoek % 25,2 ordaintzen dute (36 milioi euro) eta pertsona fisikoek % 74,8 (108 milioi euro).

Azken zifra horiek honela banatzen dira emakumeen eta gizonen artean:

Jabea	Kopurua		Balio katastrala		Ordaintzeko kuota	
Mujer	195.204	51,4	26.801.609.403	52,4	56.241.840	52,1
Hombre	184.406	48,6	24.346.500.145	47,6	51.707.949	47,9
<b>Total</b>	<b>379.610</b>	<b>100,0</b>	<b>51.148.109.548</b>	<b>100,0</b>	<b>107.949.788</b>	<b>100,0</b>

eurotan

- Ondasun higiezinaren titular diren 379.610 pertsona fisikoetatik, %51,4 emakumeak dira eta %48,6 gizonak.
- Emakumeek pertsona fisikoaren katastro-balio osoaren %52,4 metatzen dute, eta gizonek gainerako %47,6a.
- Emakumeek 56 milioi euro ordaintzen dituzte OHZren truke (guztiaren %52,1) eta gizonek 52 milioi euro (guztiaren %47,9).

PFEZren abiapuntuko egoerari dagokionez, 2023an aurkeztutako aitortzenen datu nagusiak (2022ko zerga-ekitaldiari buruzkoak) honako hauek dira:

	Guztira	Emakumeak	Gizonak	Emak. (%)	Gizon. (%)
Aitortzen kopurua	401.907	183.605	218.302	45,68	54,32
Oinarri likidagarria	12.081.009.249	4.858.650.521	7.222.358.728	40,22	59,78
Kuota likidoa	2.246.763.289	828.925.528	1.417.837.761	36,89	63,11

eurotan

Aurkeztutako 401.907 aitortzenetatik, %54,32 gizonari dagokie eta gainerako %45,68 emakumei.



Zergadun bat baino gehiago duten baterako aitortzen kasuan, oinarri ezargarriaren zenbateko handiena duen pertsonaren sexua esleitu zaio aitortzenari. Hipotesi horrek nabarmen mugatzen du emaitzen irismena, balizko eragin positibo edo negatibo guztia bikoteko kide bati bakarrik esleitzen baitio (kasu honetan, gizonak dira nagusi). Benetan, onura edo galera horrek bie eragiten dienean. PFEZ bezalako zerga progresibo batean ezinezkoa da baterako aitortzen bat bi aitortzen indibidualetan zatitzea eta kuota likidoko emaitza bera lortzea.

Hipotesi horren arabera, aitortutako oinarri likidagarri osoaren 12.081 milioi euroetatik, %59,78 gizonari esleitu zaie, eta %40,22 emakumei. Eta zergagatik ordaindutako zenbateko osotik (2.247 milioi euro), 1.418 milioi (%63,11) gizonari esleitu zaizkie eta 829 milioi (%36,89) emakumei.

Proiektu honen bidez aldatzea proposatzen diren zerga-kontzeptuei dagokienez, honako hau da 2022ko aitortzenetan duten banaketa:

Kontzeptua	Zenbatekoak			%	
	Guztira	Emakumeak	Gizonak	Emak.	Giz.
Murrizpena batera tributatzeagatik	285.750.619	72.978.638	212.771.981	25,5	74,5
Kuota orokorraren murrizpena	571.133.664	258.009.858	313.123.806	45,2	54,8
200€tako murrizpen gehigarria	45.830.182	22.225.292	23.604.890	48,5	51,5
Kenkaria ondorengoengatik	118.485.151	52.527.078	65.958.073	44,3	55,7
Kenkaria aurrekoengatik	525.861	257.423	268.439	49,0	51,0
Kenkaria desgaitasuna eta menpekotasunagatik	57.508.089	25.150.476	32.357.613	43,7	56,3
Kenkaria ondorengoei urteko ordain.	1.543.179	68.054	1.475.125	4,4	95,6
Kenkaria adinagatik	39.635.535	17.088.796	22.546.739	43,1	56,9

eurotan



- Baterako tributazioagatiko murrizketaren %74,5 gizonek aplikatzen dute.
- Kuota orokorra murriztean, gizonek %54,8 pilatzen dute.
- 200 €-ko murrizpen gehigarrian, gizonek %51,5 metatzen dute.
- Ondorengoengatiko kenkari osoaren %55,7 gizonek aplikatzen dute.
- Aurreko ahaideengatiko kenketan, gizonek %51,0 metatzen dute.
- Gizonek desgaitasun eta menpekotasunagatiko kenkariaren %56,3 aplikatzen dute.
- Ondorengoentzako elikagaiengatiko urteko kuotak ordaintzeagatiko kenkariaren gehiengoa ( %95,6) gizonek aplikatzen dute.
- Adinaren araberrako kenketan, gizonek zenbateko osoaren %56,9 metatzen dute.

### **Balio katastralak eguneratzearen eragina OHZn**

Balio katastralak eguneratzeak zerga askotan ditu ondorioak, balio hori maiz erabiltzen baita haien oinarri ezargaria zehazteko.

Baina atal honetan OHZn duten eragina baino ez dugu aipatuko. Hala, 2023ko zerga ekitaldiko OHZren erroldako datuetatik abiatuta, proposatutako aldaketak 2,3 milioi euroko eragin positiboa izango duela kalkulatu da.

Guztizko zenbateko horretatik, %47,9 gizonei dagokie, eta zergaren truke ordaindu beharreko zenbatekoa 1.119.581 euro igo da. Emakumeen kasuan, ordaindu beharreko zenbatekoa 1.217.749 euro igo da (guztiaren %52,1).



	Zerga-bilketa eragina				
	Eurotan			%	
	Guztira	Emakumeak	Gizonak	Emak.	Gizon.
Guztira	2.337.330	1.217.749	1.119.581	52,1	47,9

### Deflaktazioaren eragina

2022ko zerga-ekitaldiko aitortpenak kontuan hartuta (2023an aurkeztuak), kalkulatu da proposatutako aldaketek 30,7 milioi euroko eragin negatiboa izango dutela bilketan.

Zenbateko horretatik, %59,6 gizonen dagokie, eta zerga dela-eta ordaindu beharreko zenbatekoa 18,3 milioi euro da. Emakumeen kasuan, ordaindu beharreko zenbatekoa 12,4 milioi euro jaitsi da (guztizkoaren %40,4).

Kontzeptua	Zerga-bilketa eragina				
	Eurotan			%	
	Guztira	Emakumeak	Gizonak	Emak.	Gizon.
Murrizpena batera tributatzearagatik	-1.580.664	-347.746	-1.232.918	22,0	78,0
Tarifa	-12.592.428	-5.235.108	-7.357.319	41,6	58,4
Kuota orokorraren murrizpena	-12.122.343	-5.013.528	-7.108.815	41,4	58,6
Kenkaria ondorengoengatik	-2.318.111	-962.016	-1.356.095	41,5	58,5
Kenkaria aurrekoengatik	-5.876	-2.615	-3.261	44,5	55,5
Kenkaria desgaitasuna eta menpekotasunagatik	-1.344.242	-549.795	-794.447	40,9	59,1
Kenkaria ondorengoei urteko ordain.	-32.318	-1.357	-30.961	4,2	95,8
Kenkaria adinagatik	-728.633	-289.267	-439.366	39,7	60,3
<b>TOTAL</b>	<b>-30.724.615</b>	<b>-12.401.433</b>	<b>-18.323.181</b>	<b>40,4</b>	<b>59,6</b>



Diru-bilketaren eragina kontzeptuen arabera banatzean, honako hau nabarmentzen da:

- Gizonek baterako tributazioagatiko murrizketaren jaitziera osoaren %78,0 jasotzen dute.
- Gizonek ondorengoei ordaintzeagatiko kenkariaren jaitziera ia osoa jasotzen dute (%95,8).

## Genero-eraginaren balorazioa

OHZri dagokionez, emakumeek aitortutako balio katastralaren %52,4 metatzen dute, eta portzentaje zertxobait txikiagoa ordaintzen dute (%52,1). Emakumeen aldeko alde positiboa oso txikia bada ere, proposatutako arau aldaketak ez du erlazio hori aldatzen, eta, beraz, emakumeen eta gizonen berdintasunean eragin positiboa izatea espero da.

PFEZn, emakumeak zergaren %36,89 ordaintzen duten egoera batetik abiatzen dira. Proposatutako arau aldaketen ondorioz, ehuneko hori %36,85era jaitea espero da. Portzentajeen arteko aldea oso txikia bada ere, emakumeen errenta erabilgarria gehiago handituko da, eta, beraz, hasiera batean, emakumeen eta gizonen berdintasunean eragin positiboa izatea espero da.

### Pertsona fisikoen errentaren gaineko zerga

	Emakumeak	Gizonak
Kuota likidoa originala	36,89	63,11
Aurreikusitako kuota likidoa	36,85	63,15





Ziurgabetasun ekonomikoaren eta inflazio handiaren testuinguru honetan, proposatutako neurrien helburua da kolektibo kalteberena babesten jarraitzea, errenta txikiak jasotzen dituenak. Ildo horretan, espero da neurriak positiboak izatea generoaren ikuspegitik, eta baliagarriak izatea genero-rolak hausteko eta dauden errenta-desberdintasunak murrizteko.

Nolanahi ere, ez dugu ahaztu behar arestian aipatutako abiapuntuko hipotesiek nabarmen mugatzen dituztela lortutako emaitzak, eta horren balorazioa alda lezaketela.

## ERANSKINA – 1

### Foru Aldundiaren aurrekontu programen puntuazio eta sailkapen taula

AURREKONTU PROGRAMAK	PUNTUAK	GARRANTZIA
600 - Berdintasuna	20	HANDIA
300 - Herritarren Partaidetza	20	HANDIA
010 - Adinberri Fundazioa	20	HANDIA
100 - LK Lurralde Konpromisoa	19	HANDIA
300 - Proiektu estrategikoak	19	HANDIA
100 - Landa Garapena eta Nekazaritza Egiturak	19	HANDIA
300 - Haurren, nerabeen eta gazteen sustapena	19	HANDIA
120 - Liburutegia eta kultura sustapena eta hedapena	19	HANDIA
300 - Plangintza eta informazio sistemak	18	HANDIA
200 - Funtzio Publikoa	18	HANDIA
200 - Zientziaren, teknologiaren eta berrikuntzaren sustapena	18	HANDIA
400 - Kirolaren sustapena	18	HANDIA
100 - Landa ingurunea	18	HANDIA
200 - Estrategia	17	HANDIA
100 - Desgaitasuna duten pertsonen arreta	17	HANDIA
320 - Aldizkako prestazio ekonomikoak	17	HANDIA
300 - Komunikazioa	17	HANDIA
400 - Giza Eskubideak eta Kultura Demokratikoa	16	HANDIA
150 - Klima aldaketa	16	HANDIA
100 - Jasangarritasuna	16	HANDIA
220 - Enpresa berrikuntza	16	HANDIA
100 - Garraioaren antolaketa	16	HANDIA
010 - Gipuzkoako Klima Aldaketaren Fundazioa.	16	HANDIA
010 - Mubil Fundazioa	16	HANDIA
210 - Adinekoen arreta	15	HANDIA
410 - Haurren eta nerabeen babesa	15	HANDIA



400 - Gizarte Inklusioa eta Indarkeria Matxistaren Emakume Biktimen Arreta	15	HANDIA
200 - Nazioarteko Lankidetzaz	15	HANDIA
010 - KABIA	15	HANDIA
010 - Kirolgi Fundazioa	15	HANDIA
310 - Gizarte zerbitzuetako zentroetako inbertsio plana	14	HANDIA
110 - Eraldaketa Digitala	14	HANDIA
400 - Foru zerbitzu publikoen berrikuntza eta eraldaketa	14	HANDIA
200 - Aurrekontuak eta Finantzak	14	HANDIA
010 - "ULIAZPI FUNDAZIOA" foru organismo autonomoa	14	HANDIA
010 - Zaintzetako eta gizarte politiketako zerbitzu orokorrak	13	HANDIA
500 - Foru Erakunde Publikoen Kudeaketa	13	HANDIA
110 - Artisautza Sektorearen Sustapena	13	HANDIA
100 - Ondare Historiko-artistikoa eta Artxiboak	13	HANDIA
110 - Gordailua eta Museoak	13	HANDIA
010 - Kultura, Lankidetzaz, Gazteria eta Kiroletako Zerbitzu Orokorrak	13	HANDIA
110 - Ekonomia zirkularra	12	HANDIA
110 - Kontratazio publikoa koordinatzeko zerbitzua	12	HANDIA
300 - Zerga eta Finantza Politika	12	HANDIA
010 - Zibersegurtasun Industrialeko Zentroa Fundazioa	12	HANDIA
020 - Identitate Korporatiboa eta Erakunde Harremanak	11	ERTAINA
100 - Diputatu Nagusiaren Kabinetea	11	ERTAINA
210 - Internalizazioaren Sustapena	11	ERTAINA
110 - Herritarren Arreta eta Zerga Heziketa	11	ERTAINA
010 - Ogasun eta Finantzetako Zerbitzu Orokorrak	11	ERTAINA
010 - IZFE-IKT	10	ERTAINA
010 - Gobernantzako Zerbitzu Orokorrak	10	ERTAINA
200 - Pasaialdearen Antolaketa eta Sustapena	10	ERTAINA
220 - Lurralde Antolaketa	10	ERTAINA
100 - Zerga Administrazioa	10	ERTAINA
210 - Zor Publikoa eta Diruzaintza	10	ERTAINA
010 - Jasangarritasuneko Zerbitzu Orokorrak	9	ERTAINA
100 - Diputatuen Kontseiluko Idazkaritza, Aholkularitza eta Defentsa Juridikoa	9	ERTAINA
010 - Ekonomia Sustapeneko eta Proiektu Estrategikoetako Zerbitzu Orokorrak	9	ERTAINA
310 - Erakundeekiko konpromisoak	7	ERTAINA
500 - Hizkuntza Berdintasuna	7	ERTAINA
010 - Mugikortasuneko eta Lurralde Antolaketako Zerbitzu Orokorrak	7	ERTAINA
210 - Lurzoruaren eta Ondarearen Kudeaketa	7	ERTAINA
400 - Foru Auzitegi Ekonomiko-Administratiboa	7	ERTAINA
100 - Errepideen Artapena	5	TXIKIA
100 - Errepideak egitea eta hobetzea	5	TXIKIA
010 - Diputatu Nagusiaren Alorreko Idazkaritza	5	TXIKIA
410 - Aldundiko Zerbitzu Orokorrak	5	TXIKIA
010.- Bide Azpiegituretako Zerbitzu Orokorrak	5	TXIKIA
200 - Kontratazioa, Plangintza eta Ustiaketa	5	TXIKIA
110 - Ikuskapen eta Kontrol Zerbitzua	5	TXIKIA
500 - Suaren aurkako babesa eta Salbamendua	4	TXIKIA
110 - Errepideak egitea eta hobetzea	4	TXIKIA
120 - Presako inbertsioak, Prebentzioa eta Konponketa	4	TXIKIA
160 - Hondartzen eta kostaldearen kudeaketa integrala	3	TXIKIA
200 - Azpiegitura hidraulikoak	3	TXIKIA
210 - Ur baliabideak eta kalitatea	3	TXIKIA
220 - Ibaiek leheneratzea	3	TXIKIA
230 - Aforaleku sarea berritzea	3	TXIKIA
120 - Donostialdeko metroa	3	TXIKIA
230 - Arkitektura	3	TXIKIA



200 - Mendiak eta Habitatak Kudeatzea	3	TXIKIA
120 - Nekazaritza eta Abeltzaintzako Sustapena eta Osasuna.	3	TXIKIA
210 - Basa Animaliak eta Landareak	3	TXIKIA
100 - Batzar Nagusiak	3	TXIKIA
010 - BSTK Fundazioa	3	TXIKIA
010 - SUESKOLA GIPUZKOA FUNDAZIOA	3	TXIKIA
010 - Hainbat departamentutako gastuak	0	TXIKIA

Oharra: Informaziorik ez dagoenez, gauzatzen ari diren aurrekontu programa hauek ez dira sailkapenean sartu: 100 - 2030 Agenda; 120 - Azpiegitura berdea; 130 - Trantsizio energetikoa; 140 - Deskarbonizazioa; 170 - Bizikleta bideak; 200 - Zuzendaritza; 210 - Ingurumen administrazioa; 010 - Lurralde Oreka Berdeko Zerbitzu Orokorrak. Horietatik guztietatik, litekeena da 2030 Agenda, Trantsizio energetikoa eta Deskarbonizazioa garrantzi handiko edo ertaineko kategorian kokatzea.

**Donostia, 2023ko urriaren 28a**

jo  
xal

**Sin.: José Antonio Lapeira Oyarzabal  
AZTERLANETAKO ATALBURUA**